

Aars Kirke 2023



Den store udvidelse og ombygning 1921-1922



Kirkeskibet gennembrudt. Tårn og kor står adskilte og venter på det store nye nord-syd-vendte kirkeskib og kor.

Det har været et chok for mange Aarsboere i 1921 at se deres gamle kirke gennembrudt og stå som ruin - efter at en stor del af det oprindelige kirkeskib var blevet revet ned for at gøre plads til det nye store kirkeskib på tværs af det gamle.

Men kirken var blevet for lille. Indbyggertallet i Aars sogn var steget voldsomt, efter at byen i 1893 blev stationsby, da jernbanestrækningen Hobro-Løgstør blev lagt forbi. I 1890 boede der i sognet 915 indbyggere. I 1921 var tallet steget til 2603 - og i vækst!

Det var arkitekt Volmer Johannes Mørk-Hansen der fik opgaven med at udvide kirken.

Arbejdet med udvidelsen og restaureringen blev pga en langvarig frostperiode i vinteren 1921-22 stærkt forsinket. Den oprindelige plan var, at kirken skulle tages i brug ved juletid 1921. Men arbejdet blev lidt over 10 måneder forsinket. Genindvielsen fandt sted 8. oktober 2022.

Aars kirke er en korskirke

Arkitekt Mørk-Hansen valgte den noget utraditionelle løsning at bygge et nyt, stort kirkeskib på tværs af den gamle landsbykirke. Kirken kom derved til at ligge nord-syd, med alteret mod nord.

Og derved blev den nye kirke en korskirke, hvor det gamle kor og tårnrum blev 'arme' på korset.

Over korsskæringen i kirkens centrum er der bygget et markant spir.

Tilbygningen blev opført i munkesten.

Nogle af de gamle kvadersten blev dog genanvendt i den nye indgangsportal, som vender mod syd.

Den nye kor mod nord fik et korhvælv

Også det markante alter er tegnet af arkitekt Mørk-Hansen

550 pladser

Ombygningen skete bl.a. for at skaffe flere pladser.

Da kirken stod færdig, var der bænkeplads til 550.

Ved genindvielsesgudstjenesten 8. oktober 1922 kunne provst Egeløv, der stod for tjenesten, nyde en tæt pakket kirke med omkring 1.100 mennesker - det dobbelte af kirkens kapacitet!

stolegavlene

På stolegavlene fra 1921/22 er symbolet IHS udskåret ([se betydning](#)).

Ved renoveringen i 2004 blev denne udskæring belagt med bladguld.

Engle og liljer byder velkommen

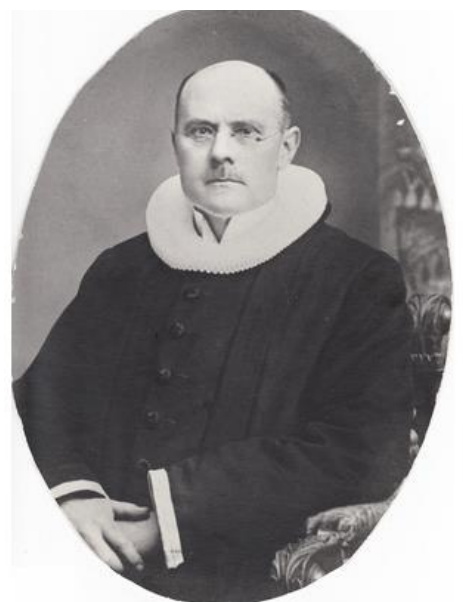
Mørk-Hansen har på hver sin side af indgangen til kirken placeret et englerelief - som for at byde enhver velkommen indenfor til at se, høre og synge.

Mønsteret i de store jerngelændere ved trappen er formet som en stiliseret lilje, et motiv som går igen både på kirkegårdsporten og i udskærings-udsmykningen i paneler ved loftet inde i kirken.

Provst Axel Henrik Egeløv

Provst Egeløv blev den 1. jan. 1914 konstitueret som provst for Aars og Gislum herreder og den 26. juni 1914 udnævnt til denne stilling og blev samtidig sognepræst for Aars-Haubro sogne. Provst Egeløv fik en stor del af æren for kirkens udvidelse. Aalborg Stiftstidende skrev bl.a., at:

'det for en stor Del skyldes Provstens aldrig svækkede Energi, at Kirkens Udvidelse blev til virkelighed. Det store Kirkehus, som nu har 550 faste Siddepladser, er en af Jyllands største Landsbykirker, og hvad det indre Udstyr og hele Indretning angaar, blandt de allersmukkeste.'



100-års jubilæum billedgalleri

- [Landsbykirken](#)
- [Kirkens indre før 1921](#)
- [Ombygningen 1921-22](#)
- [Alter, korsranke, prædikestol](#)
- [Døbefont](#)
- [Kirkens indre op til renoveringen 2004](#)
- [Renoveringen 2004](#)
- [Kirkegårdens port](#)