



Fig. 1. Kirken, set fra nordøst. NE fot. 1981. - *The church seen from the north-east.*

KUNDBY KIRKE

TUSE HERRED

Kirken er i Roskildebispens jordebog ansat til to mk.¹ Præster ved kaldet er gentagne gange nævnt² og kirken selv en enkelt gang;³ men der synes intet at foreligge om dens forhold før reformationen. Det tingsvidne om den af sognemændene valgte sognepræsts forpligtelser over for disse med Vognserups ejer Peder Rud i spidsen, som kendes fra 1558,⁴ vidner om, at der da ikke var nogen patronatsret. 1567 talte sognet 93 tiendeydere,⁵ og senest 1612 besad kongen patronatsretten.⁶ 1632, 23. dec., fik Frederik Parsberg til Vognserup tilladelse til på egen bekostning i den nordre side af kirken at opsætte et pulpitur til stolestade for sig og sine efterkommere.⁷ Det måtte ikke opbygges til besværing for nogen, og han og hans efterkommere skulle selv holde det vedlige uden tyngde for kirken. Ved skøde af 15. dec. 1688 skænkede Christian V patronatsretten til Johan

Rantzau,⁸ som året forinden havde erhvervet Frydendal (Torbenfeld). Herefter lå kirken under Frydendal, hvis skiftende ejere har præget dens indre (jfr. gravminder), indtil den 2. okt. 1911 overgik til selveje.

Sagn. En trold som boede inde i kirkebakken generedes så stærkt af klokkeringningen, at den måtte flytte helt til Fyn. Som hævn overgav den her et brev til en rejsende fra sognet med pålæg om at aflevere det på Kundby kirkegård. Til alt held brød den nysgerrige budbringer brevet segl, inden han var nået helt hjem. Straks begyndte vand at løbe ud af det tykke brev. Manden måtte flygte for ikke at drukne, og inden brevet var tømt, havde det udstømmende vand dannet Tissø.⁹ - Til kirken er endvidere knyttet de velkendte sagn om trolden, der kastede sten mod kirken og om lindormen foran kirkedøren.¹⁰



Fig. 2. Udvendige spareblændinger på vestre del af nordsidens kirkegårdsmur (s. 620). Kai Uldall fot. 1925. - *Blind arcades (to economise on building material) on the west section of the churchyard wall's north face.*

Kirken ligger ensomt i landsbyens vestre udkant, vidt synlig på en af egnens karakteristiske »hatbakker«, som falder brat mod vest og mod nord. Den majestætiske beliggenhed har i folkemunde givet bygningen tilnavnet »den synlige kirke« i modsætning til den kullede kirke i Butterup (s. 60).¹¹ Kirkegården har bevaret gamle grænser mod syd, vest og nord, hvori- mod den på den fjerde side, hvor bakken falder mindre brat, er udvidet to gange i nyere tid: o. 1890¹² og atter 1920.¹³ Endelig er kirkegården 1946¹⁴ øget med et areal på bakketoppens søndre del, uden for den gamle sydmur.

Kirkegårdens hegn og indgange. Kirkegårdens ældre dele hegnes på alle sider af hvidkalkede, teglhængte mure, hvorimod østsiden af østudvidelsen til dels afgrænses af en hæk, ligesom det nye afsnit mod syd indhegnes af beplantede stengærder. Størst interesse knytter der sig til vestmuren nord for flugtlinjen af tårnets sydside samt nordmuren indtil hinsides langhuskoret. Disse to murstrækninger, som i flere spring følger terrænet, er af munkesten i munkeskifte over markstenssyld. Afdækningen er i vest udadvendt munke og nonner, mens det

skrå hjørne og nordsiden har indadvendte vingetegl. Murene kendetegnes imidlertid først og fremmest af en serie på 18 fladbuede spareblændinger mod kirkegården (fig. 3), som i nord alternerer med 8 udvendige (fig. 2). I bunden af de indvendige blændinger sidder smalle sprækker, der i to tilfælde østligst i nord har korsform. Lignende gennembrudte spareblændinger kendes fra andre sengotiske hegnsmure i amtet¹⁵ og har tidligt tiltrukket sig forskningens interesse som formodet fortifikation.¹⁶ De lave hegnsmure, hvorom terrænet kun er ubetydeligt hævet gennem århundrederne, befæster imidlertid ikke kirkegården ud over den beskyttelse, som enhver hegnsmur yder. Blændingerne er forsåvidt ganske i pagt med gotikkens materialebesparende byggeskik, hvori- mod åbningerne mod det ydre kan være motiveret af ritualer og skikke, som nu er gået tabt.¹⁷

Vestmurens sydligste dele samt sydmuren indtil hinsides koret er af store røde sten over markstenssyld og kan stedvis gå tilbage til senmiddelalderen. Murene er dog stærkt flikket, bl.a. er en strækning af sydmurens yderside skalmuret flere gange, senest 1948 med moderne munkesten. Ved sydvesthjørnet er muren på et kort stykke afdækket med munke og nonner, der er udadvendt som vestmurens øvrige afdækning.

De afsnit af kirkegårdens syd- og nordmur, som hegner den første udvidelse er af marksten, hvorover en halv snes skifter er af teglsten. Omkring den yngste udvidelse er materialet små gule sten i krydsskifte, som i sydøst, hvor der uden for kirkegården er anlagt en parkeringsplads, står dækket af cementpuds og med udvendige støttepiller.

I vest fører en gangsti op til en formentlig senmiddelalderlig portal med fladbuet åbning, som mod kirkegården sidder i retkantet blænding; den vandrette kam har udadvendt afdækning af vingetegl. Udvendig er i nyere tid opført to murede skure med halvtæg, placeret symmetrisk omkring døråbningen. Hovedindgangen i sydøst stammer formentlig fra den seneste udvidelse og er en køreport, som mod

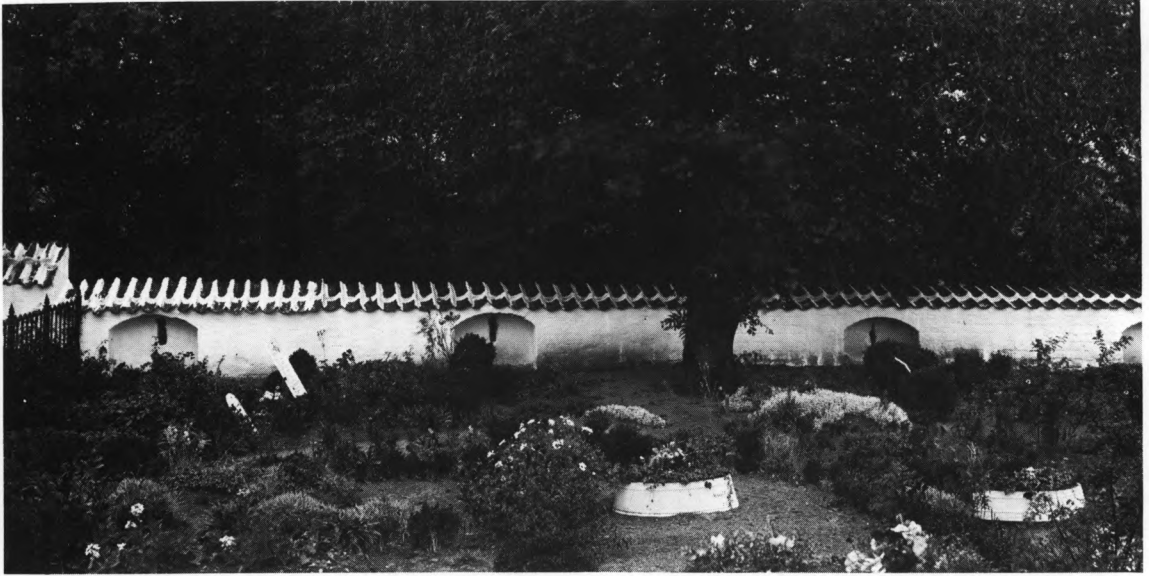


Fig. 3. Vestre del af nordsidens kirkegårdsmur (s. 620). M. Mackeprang fot. 1909. - *Westerly section of the churchyard wall's north face.*

syd flankeres af fodgængerlåde; begge åbninger lukkes af sortmalede jerntremmefløje, ophængt i murede piller med saddeltage af moderne munke og nonner. I sydvest- og nordøsthjørnet er der fodgængerlåde. Førstnævnte lukkes af tremmefløj af umalet træ, mens sidstnævnte er hvidmalet og fra o. 1920. Endelig er sydturen gennembrudt på to steder af hensyn til forbindelsen til kirkegårdens yngste afsnit. - 1668¹⁸ betaltes for jern til to *†kirkeriste*.

Bygninger m.m. på kirkegården. Op ad den arkitektonisk interessante vestmurs inderside er 1951-52 opført en *toiletbygning*. 1968 er denne murede halvtagsbygning forlænget mod nord for at rumme fyringsanlæg. - En *†kirkelade* havde 1670¹⁸ længe stået øde; den blev samme år nedbrudt for at afgive materialer til opførelsen af det nye kapel på skibets nordside.

Kirken er et langhus, hvis vestlige halvdel udgøres af den romanske stenkirkes skib, mens den østlige halvdel er et nyt kor fra 1500'ernes første årtier. I skibets vestende er i senromansk tid indbygget et tvillingdelt tårnanlæg, der i hovedsagen er nedrevet ved opførelsen af det store tårn i vest. Sidstnævnte er muligvis den ældste af de sengotiske tilbygninger, af hvilke

nordsidens vestre kapel tidsmæssigt knytter sig nærmest til tårnet. Den yngste af de middelalderlige tilføjelser er våbenhuset i syd, mens nordsidens østre kapel først er opført 1670. Et lille skur op ad våbenhusets vestside er fra 1800'erne. Orienteringen afviger mod syd.

Skibet er opført af *rå* og *kløvede marksten*, lagt i nogenlunde regelmæssige skifter og med hjørner, sat af små kvadre. Den udglattede fugemørtel dækkes af puds: udvendig en hvidlig, grusblandet puds, som er synlig fra nordkapelernes loftsrum, indvendig af finere puds med hvidtning.

Dørene er forsvundet, idet den nordre er slugt ved indsættelsen af arkaden til det middelalderlige nordkapel, mens den søndre, som formentlig sidder på oprindelig plads, er helt omdannet i 1800'erne. Derimod er to af flankemurenes oprindelige *vinduer*, nemlig vinduesparret vest for dørstederne, bevaret. De blev lukket ved skibets hvælvslagning og står nu blændede, i nogen grad synlige fra loftsrummet. Åbningerne er karakteriseret ved den snævre, yderligt placerede lysning, en form, som bl.a. kendes fra nabokirken i Svinninge (Tuse hrd.). Buestykket er sat af flækker af marksten, og åbnin-

gens sider står dækket af et tykt lag, hvidtet puds. Nordvinduet måler ved indre murflugt 77 cm i bredden, mens lysningen, der sidder 80 cm indenfor, kun er 15 cm bred. Buens top er ca. 75 cm under oprindelig murkrone.

Ændringer og tilføjelser. I slutningen af den romanske periode, o. 1200-50, har man bygget et *tvillingdelt tårn* ind i skibets vestende, der allerede inden denne ændring kan have været reserveret til særlige formål såsom pladser for kirkens patron eller andre af sognets fornemme familier.¹⁹ De bevarede levn af tårnet tillader kun rekonstruktion i grove træk (fig. 5), og flere enkeltheder vil alene kunne afklares ved en nærmere arkæologisk undersøgelse, omfattende afbankning af puds og udgravning. Udformningen som tvillingtårn synes dog sikker og knytter anlægget til en østdansk tradition, som ydermere har nydt en ikke ganske ubetydelig yndest her på Holbæk-egnen, hvor det eneste bevarede eksempel nu er Tveje Merløse (Holbæk by).²⁰

Flertallet af disse tvillingtårne er kun en

overbygning af skibets vestende med ringe udstrækning i kirkens længdeakse, hvilket i første række skyldes ønsket om at give småtårnene tilnærmelsesvis kvadratisk plan.²¹ I Kundby har man da også rejst østmuren så langt som muligt fra vestgavlen, når der samtidig skulle tages hensyn til ønsket om at holde det vestre vinduespar i skibet åbent. Murens østside står faktisk så langt mod øst, at den skærer vinduesåbningerne en anelse. Kun få rester af denne markstensmur er endnu bevaret: Dels springer den lidt frem østligst i vangerne af tårnrumsnets sekundære tøndehvælv, dels er dens søndre tredjedel bevaret i loftsrummet indtil lidt under skibets murkrone. Det synes som om denne østmur, hvis enkeltheder er ukendte, over stikket af det vestlige vinduespar har været bragt i forbandt med skibets langmure.

I forbindelse med tårnbyggeriet er skibets vestgavl bygget om.²² Et vandret spring på gavlens inderside, ca. 2,7 m over nuværende guly, repræsenterer muligvis skellet mellem gammelt og nyt. Samtidig kan denne smalle

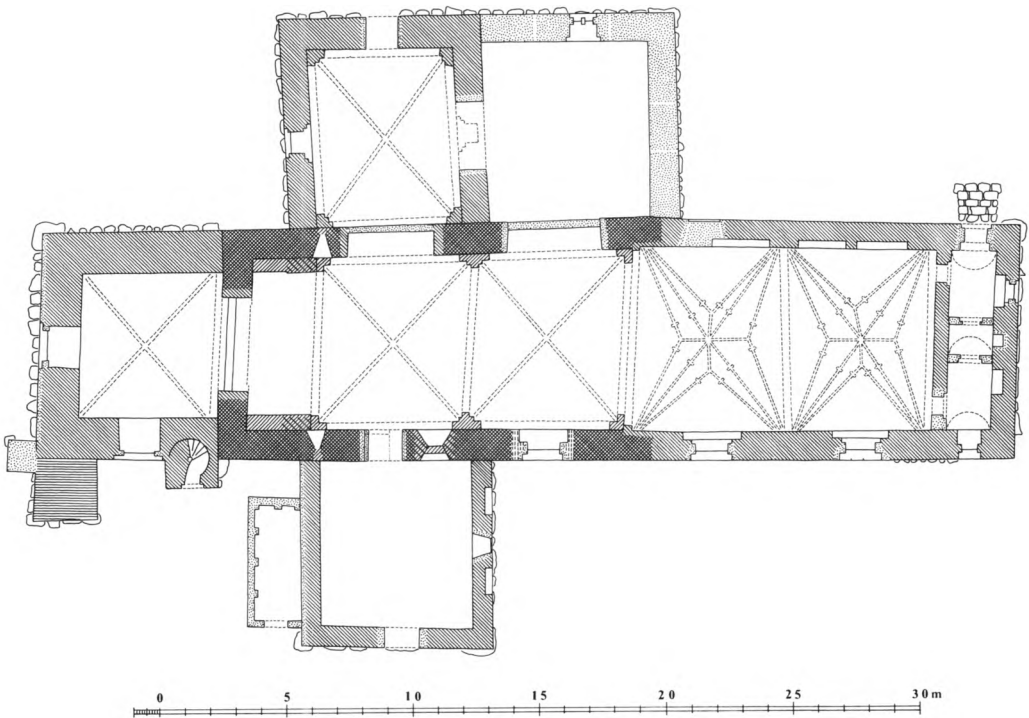


Fig. 4. Plan. 1:300. Målt af MB 1960, tegnet af Marianne Nielsen 1982. Signaturforklaring s. 9. - *Ground-plan. Key on p. 9.*

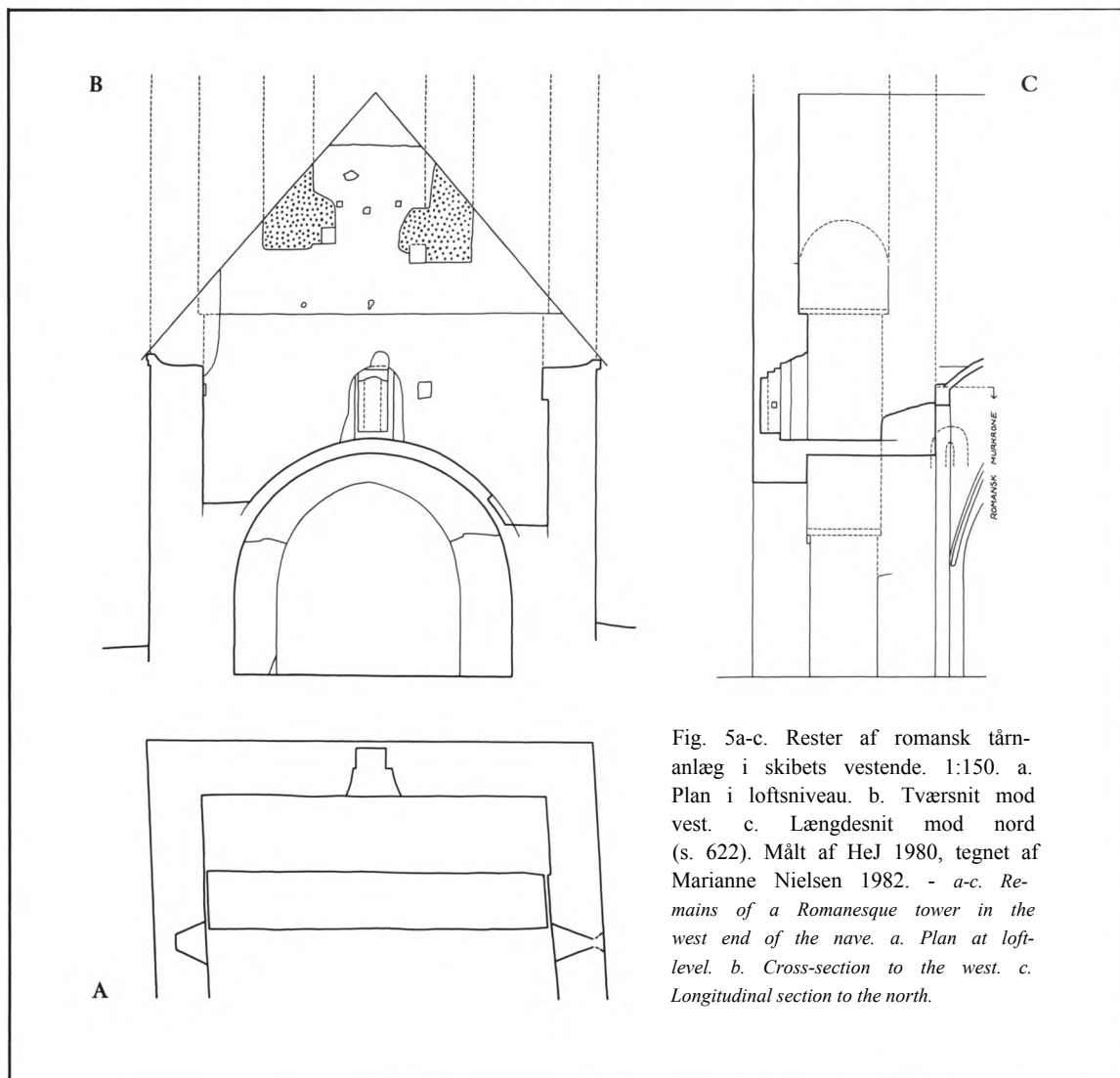


Fig. 5a-c. Rester af romansk tårnanlæg i skibets vestende. 1:150. a. Plan i lofts niveau. b. Tværnsnit mod vest. c. Længdesnit mod nord (s. 622). Målt af HeJ 1980, tegnet af Marianne Nielsen 1982. - *a-c. Remains of a Romanesque tower in the west end of the nave. a. Plan at loft-level. b. Cross-section to the west. c. Longitudinal section to the north.*

afsats have dannet vederlag for gulvet i tårnpartiets første stokværk (jfr. fig. 5c), og i så fald har denne etages højde været over fire meter; det fremgår af væggenes puds og hvidtning, der strækker sig til endnu en afsats i gavlen, hvorover murværket står blankt. Dette første stokværk har et rundbuet, smiget vestvindue, som til dels er ødelagt og omdannet ved ændringer af tårnet.

I andet stokværk tvillingdeles tårnet ved hjælp af de øst-vestgående buer, som har båret de indadvendte flankemure.²³ Buerne, hvis form er uvis, har været dobbelt halvstensstik af

tegl, og på den side, som vender mod kirkens midtakse, er bevaret huller efter (anker)bjælker. Tvillingtårnenes udvendige flankemure er fjernet ned til en halv meter over skibets romanske murkrone; endnu anes dog nederst på østsiden af det nuværende tårn rester af de afbrudte mure.

Tårnets ombygning. På et tidspunkt, der kan ligge så sent som i 1400'rne, men i hvert fald inden hvælvslægningen i skibet, er tårnpartiets østmur ændret ved indsætning af et rundbuet, helstens tøndehvælv med fladbuet (nu tilmuret) *loftslem* i nord.²⁴ Anledning til denne ændring

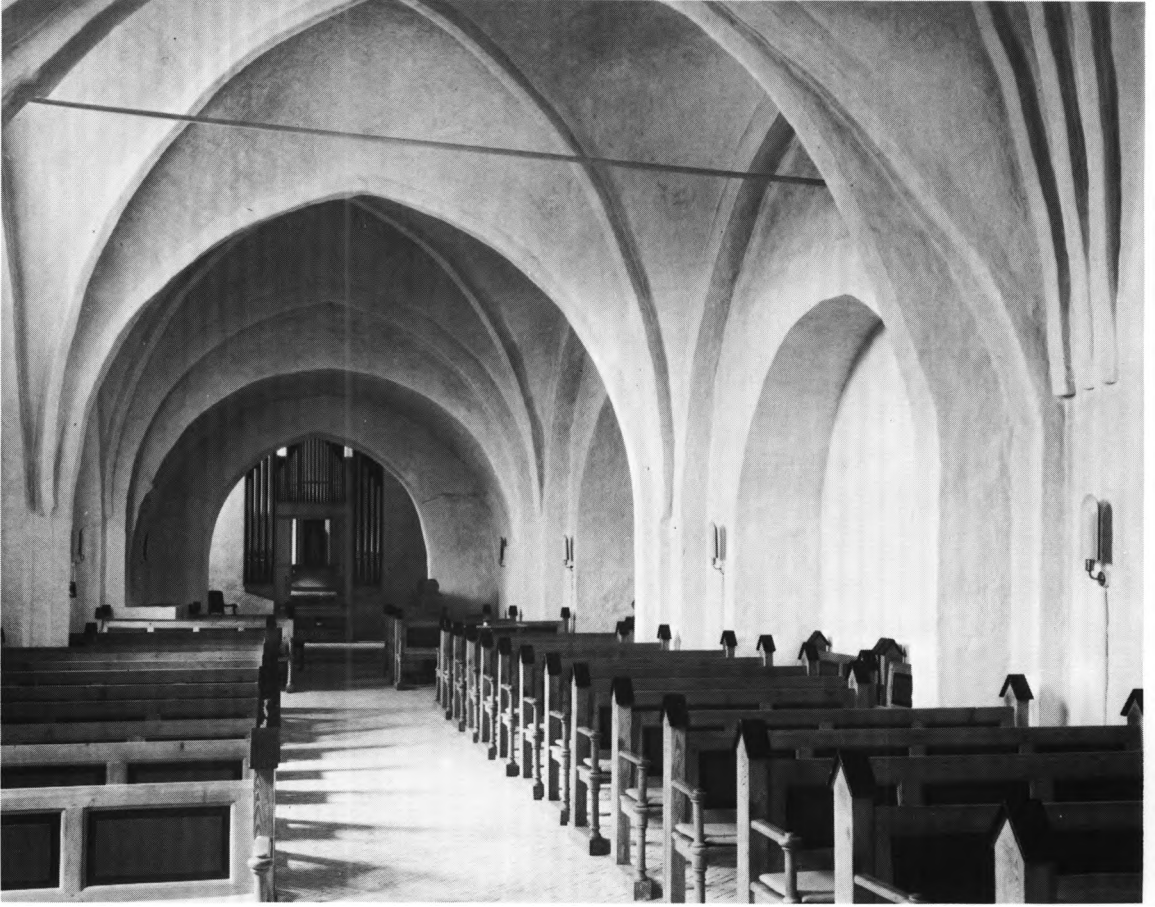


Fig. 6. Indre, set mod vest. NE fot. 1978. - Interior to the west.

kan have været en sammenstyrtning eller fare herfor.²⁵ Det er vanskeligt at sige, hvor meget af østmuren, som har stået, da tøndehvælvet indbyggedes; men det er sandsynligt, at tvillingtårnet var stærkt reduceret, uden at det dog er muligt at sige hvordan. Det er tydeligt, at skibets vestlige krydshvælv har været bygget op mod tårnets østre mur, som var højere end de rester, der i dag står bevaret i loftsrummet.

Samtidig med tårnpartiets ændring er muligvis en ombygning af det rundbuede vestvindue, som har fået fladbuet, falsat lysning, i hvis vanger der er huller til en stængebom.

I 1200'rne, muligvis som en følge af tårnbyggeriet, er *vinduerne* øst for dørene ombygget og udvidet. Det østligste vinduespar er ganske vist slugt af senere åbninger, men det midterste par er bevaret. Af disse blev det nordre hovedsage-

lig ødelagt ved udhugning til arkaden mod nordkapellet, og kun den indvendige rundbue af tegl, et rulskiftestik, er synlig fra loftet. Det søndre, som er tilmuret med munkesten i lysningen, står derimod som en indvendig niche og er tillige delvis synligt fra våbenhusets loft. Den udvendige bredde er 120 cm, og indvendig er målene 295x140 cm. Vinduessmigene står, dækket af tykt lag hvidtet puds.

Skibets *hvælv* er indbygget inden nedrivningen af det første tårn og inden opførelsen af langhuskoret, formentlig i 1400'ernes anden halvdel. De to kvadratiske fag hviler på falsede vægpiller, som uden vederlagsmarkering fortsættes i spidse, helstens brede skjold- og gjordbuer; ribberne er halvtens, og der er lette overribber med bindertænder. - I forbindelse med hvælvslagningen er flankemurene forhøjet

fem skifter. Forhøjelsen, der udvendig har stået blank, afsluttes med dobbelt falsgesims, - et forhold, som iagttages fra loftet over nordsidens kapeller.

O. 1500 er det romanske tårn revet ned og i stedet opførtes vest for den gamle gavl et stort tårn, hvilende på en kraftigt fremspringende markstenssyld. Materialet er munkesten i munkeskifte samt genanvendte marksten, der indvendig dominerer indtil noget op i mellemstokværket. Forbindelsen til skibet er tilvejebragt med en bred spidsbuet arkade. Tårnrummet overdækkes af et samtidigt hvælv, hvilende på forlæg undtagen mod skibets gavl, hvor der er en helstens, svagt tilspidset skjoldbue. Rummet belyses nu af fladbuede vinduer i vest og mod syd. Begge er omdannet ved indsætning af støbejernsrammer omkring midten af 1800'rne. Opgangen til de øvre stokværk sker via trappehuset på sydsiden. Underdøren er falsat og fladbuet; den murede spindel, som belyses af flere smalle åbninger, har loft af næsten vandrette binderstik. Den fladbuede overdør giver adgang til mellemstokværket, som får svagt lys fra en fladbuet åbning i nord med smigede sider mod ydre rektangulær sprække. Klokkestokværket har glamhuller mod alle fire verdenshjørner, bestående af to slanke, fladbuede åbninger, som både ud- og indvendig indrammes af fladbuet blænding. Flankemurene afsluttes med falsgesimser, og de øst-vestvendte taggavle prydes af 11 højblændinger, svarende til antallet af kamtakker. Hovedparten af blændingerne har spidsbuet stik; dog er midterblændingen tvillingdelt og har to små spærstik, som hviler på fælles hængstav med falsat konsol; afdækningen krones af lille toprude. Endvidere har de to flankerende blændinger i øst vandret afdækning. I midterblændingen en fladbuet glug, som kan være sekundær. Ved gavlfoden er der åbentstående bomhuller, som løber helt igennem og formentlig er beregnet til stilladsbomme i forbindelse med vedligeholdelse og reparation.

Det *vestre nordkapel* er opført i begyndelsen af 1500'rne og afløser en ældre tilbygning på samme sted (se nedenfor).

Kapellet er opført af munkesten i munkeskifte over en kraftig, fremspringende kampestenssyld. Den synlige flankemur i vest har falsgesims, og mod nord krones taggavlen af ni kamtakker, alle smykket af kort savskifte under afdækningen. Selve den trekantede murflade brydes af syv spidsbuede, falsede højblændinger, som for den midterstes vedkommende først begynder over en fladbuet glug. Taggavlens fodlinje markeres af to savskifter, adskilt af glat skifte. Den fladbuede dør i bunden af dyb, spidsbuet åbning har fået sin nuværende skikkelse ved kapellets indretning til ligkapel for sognets beboere 1885.²⁶ Udvendig over stikkets top er imidlertid bevaret en lille spidsbue, som formentlig er levn af et oprindeligt, tredelt stik, som afsluttede et spejl omkring en lavere, fladbuet dør. Denne synes endnu at have været bevaret, da Burman Becker tegnede kirken (fig. 7), og formen er velkendt fra andre af egnens kirker, bl.a. det nærliggende Tuse.²⁷ Flankemurenes vinduer er bevaret; dog er det østre blændet i ydre murflugt og muret op i

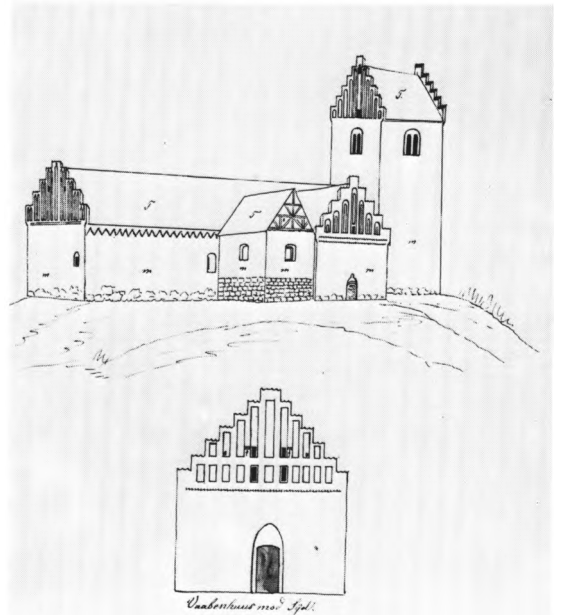


Fig. 7. Ydre, set fra nordøst samt gavl af søndre våbenhus. Tegning af Burman Becker, dateret 25. juli 1854. Det kongelige Bibliotek. — Exterior seen from the north-east, and the gable of the south porch. Drawing by Burman Becker, dated 25th July 1854.

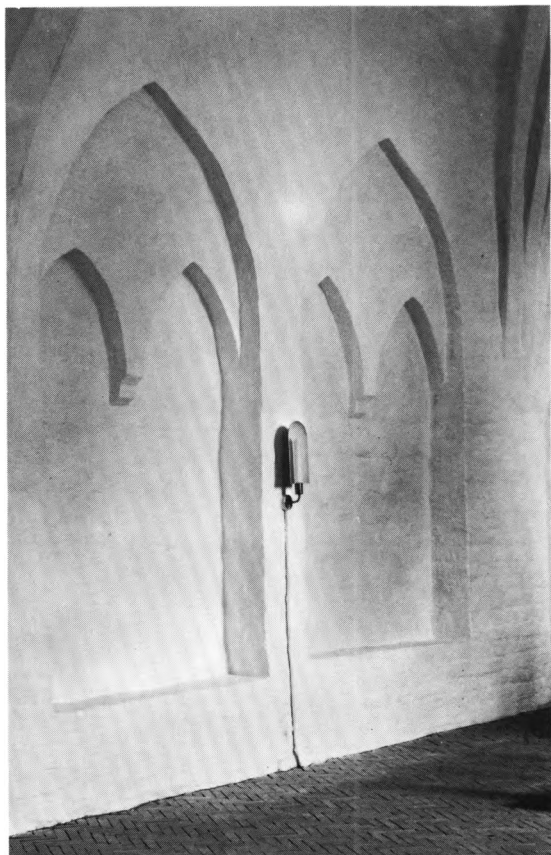


Fig. 8. Udsnit af blændarkade på korets nordvæg (s. 627). NE fot. 1981. - Detail of the blind arcade on the north wall of the chancel.

bunden i forbindelse med opførelsen af det østre kapel og gennembrydningen af den rundbuede arkade mellem de to tilbygninger. Det vestre vindue er derimod fortsat i brug og har udvendig spidsbuet spejl omkring det fladbuede, næsten spærstikformede vindue, som mod det indre er falset.

Tilbygningens relativt svære mure viser, at man formentlig allerede fra begyndelsen har tænkt sig at hvælve rummet. Det nuværende hvælv er imidlertid først indbygget senere, herom vidner både murbehandling og selve hvælvkonstruktionen.²⁸ Rummet har dog næppe længe stået uden hvælvet (jfr. kalkmalerier), som hviler på falsede vægpiller med skråkantet kragbånd. De spidse skjoldbuer er helstent, ribberne halvstens. I flere svikler er spyglat med fremspringende munding af sammenlagte hul-

sten. Forbindelsen til skibet er tilvejebragt med en spidsbuet arkade, som siden indretningen til ligkapel 1884-86 har stået blændet ved kapellets murflugt.²⁹

Det store *langhuskor*, som fordoblede kirkens længde, er opført i 1500'ernes første årtier og i hvert fald inden udgangen af 1520'erne (sml. †korbuebjælke). Korets enkeltheder viser, at bygmesteren var den samme, som bl.a. har forestået udvidelser ved de nærliggende kirker i Svinninge og Stigs Bjergby (Tuse hrd.)³⁰

Det er opført af munkesten i uregelmæssigt munkeskifte over en markstenssyld, der i øst springer kraftigt frem. Flankemurene afsluttes af en fire skifter høj trappeformet gesims. Gavlens har ni tilsyneladende ommurede kamtakker, og murfladen brydes af 17 parvis sammenstillede højblændinger med stejle trappestik. Fire slanke lyssprækker i bunden af midterblændingen og de flankerende blændinger sidder fordelt i et rudemønster. Gavlens markeres af en kvartstens dyb båndblænding. Øverst i bunden af blændingen umiddelbart syd for den midterste er en fladbuet glug. Selve korrummet er ensidigt belyst gennem to fladbuede vinduer i syd, som nu lukkes af støbejernsrammer fra tiden kort efter midten af 1800'erne. Ved denne lejlighed er de store lysåbninger reduceret, bl.a. ved udmuring af vangernes ydre false. Indvendig sidder vinduerne i en fladbuet, helstents niche, som strækker sig ned til bænkehøjde. Heller ikke de to små vinduer, som belyser østendens sakristi, er overleveret intakte. Hovedformen er dog klar nok: en fladbuet åbning med spidsbuet spejl udvendig og indvendig en halvanden stens dyb, fladbuet niche, som udgår fra bænkehøjde. De nuværende blyndfattede ruder, som afløste afsprossede trævinduer fra 1800'erne?, er indsat ved kirkens restaurering 1926 (arkitekt H. Lønborg-Jensen), som tillige omfattede indsættelsen af sakristiets fladbuede norddør under et tilhørende vindue, hvis form gentager de oprindeliges.

Korrummet dækkes af to samtidige stjernehvælv, som langs flankemurene hviler på forlæg, mens der mod skibets hvælv og sakristiets lukkemur er spidse, helstents skjoldbuer, sva-



Fig. 9. Indre, set mod øst. NE fot. 1978. - Interior to the east.

rende til gjordbuen mellem de to fag; kvartstens stormstigeribber. Nordvæggen brydes af tre spidsbuede blændinger (fig. 8), hvis bund er underdelt af to mindre spidsbuer, der mødes i fælles affaset konsol. Blændingerne er ved kirkens sidste hovedrestaurering 1951-52 (arkitekt Marinus Andersen) genetableret i forbindelse med fjernelsen af et epitafium og tilmuringen af sekundært vindue.

Sakristiet er etableret ved opførelsen af en skillemur i korets østende. Typen kendes fra flere sengotiske korudvidelser, bl.a. det nærliggende Mørkøv (Tuse hrd.).³¹ Det smalle rum overdækkes af samtidigt tøndehvælv og forbindelsen til koret sker gennem to døre, af hvilke den søndre dog er eftermiddelalderlig. Den oprindelige dør i nord er fladbuet, mens den sekundære er kurvehanksbuet; mod sakristiet indrammes de begge af retkantet blæn-

ding. I østvæggens søndre del er en fladbuet skabsniche, som måler 162x106 cm i murflugten; dybden er 44 cm, og bunden sidder 45 cm over nuværende gulv. Ved ændringerne 1926 deltes rummet ved to skillevægge i tre mindre rum. I det midterste indsattes en gemmeniche i østvæggen.

Det store *våbenhus* mod syd er den yngste af de middelalderlige tilbygninger, formentlig rejst i andet eller tredje årti af 1500'rne.³² Materialet er munkesten i uregelmæssigt munkeskifte over en grov kampestenssyld med flere rejste sten. Østre flankemur, som har bevaret sin trappeformede gesims, brydes af to fladbuede nicher; endvidere ses tre rækker åbentstående bomhuller. Vestre flankemur, som er stærkt flikket, krones nu af falsgesims. Gavlen har 13 kamtakker, og en etagedelt blændingsdekoration, bestående af 11 lave, ens høje blændinger



Fig. 10. Ydre, set fra nordøst. M. Mackeprang fot. 1909. - *Exterior seen from the north-east.*

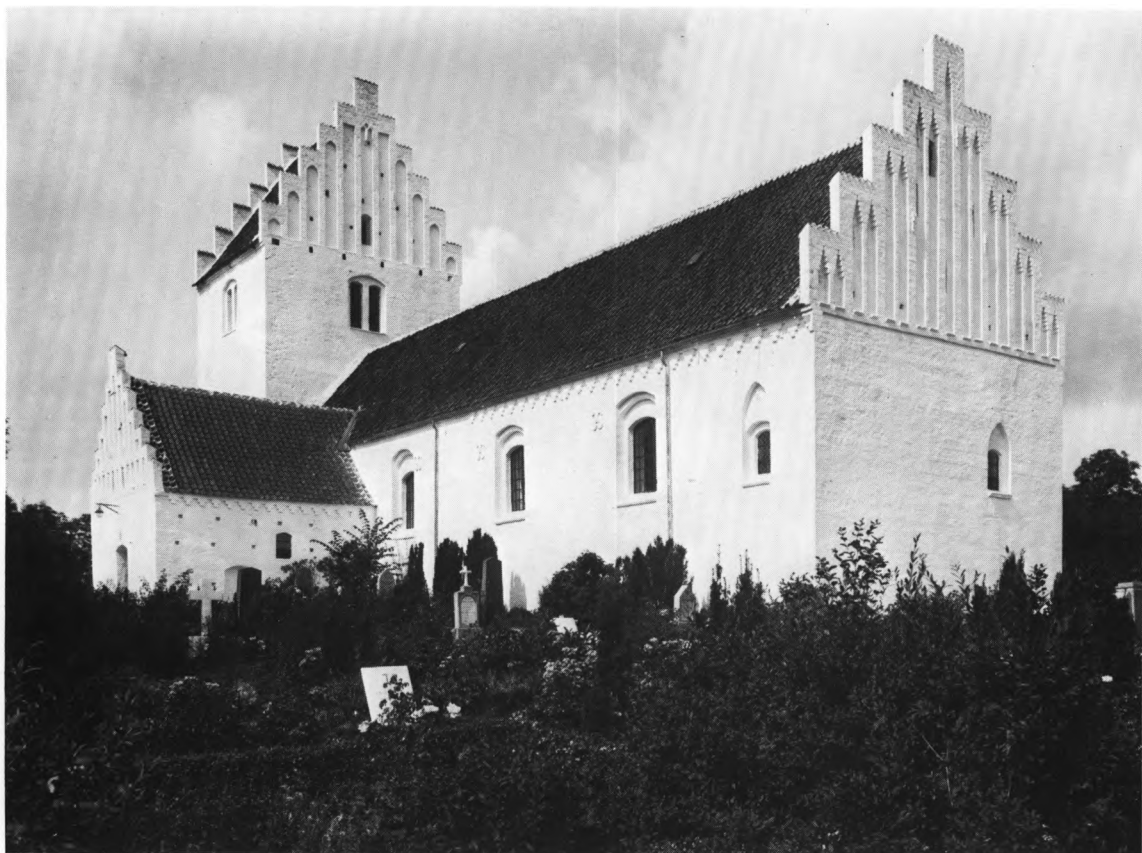
Fig. 11. Ydre, set fra sydøst. Victor Hermansen fot. 1929. - *Exterior seen from the south-east.*

forneden over et savskifte i fodlinjen. Over dette nedre register hæver sig ni trinvis stigende høj blændinger, der svarende til de nedre har vandret falset afdækning. I nedre række er sekundært åbnet rektangulære glugger mod loftsrummet i de to blændinger omkring midterblændingen.³³ Endnu 1854 (jfr. fig. 7) havde våbenhuset en lav, fladbuget dør under spidsbuget spejl, som kort efter, muligvis i forbindelse med ændringerne o. 1855 er afløst af den nuværende fladbuget åbning. Ved samme tid er østre flankemurs fladbuget vindue vel indsat. Loftsrummet er et lavt, seks skifter højt styrtrumsloft.

Østre nordkapel. Den østlige af nordsidens tilbygninger er opført 1670 som en udvidelse med plads til kirkegængerne. Omstændighederne ved bygningens tilkomst er vel belyste i kirkens regnskaber.¹⁸ Det fremgår heraf, at langhusets nordside bulnede ud, og at træankerbjælker ikke havde kunnet afhjælpe denne

faretruende situation, hvorfor man påtænkte opførelse af en støttepille. På denne baggrund argumenteredes for i stedet at bygge et kapel, som både kunne sikre nordmurens stabilitet og skaffe pladser til den store menighed, af hvilken en del savnede stoleplads. Efter at have indhentet tilladelse hos kongens kirkekommissær, Johan Plumb, indgik sognepræsten Holger Andersen og kirkeværgen Rasmus Nielsen kontrakt med muremester Iver Pedersen, Holbæk, om dette arbejde, hvortil en del af materialerne skulle hentes fra kirkeladen. Senest 1731 indrettedes bygningen til gravkapel, idet kirkeejeren, Albrecht Philip von Eynden, da indtog rummet til åben begravelse for sig og sin familie (jfr. gravminder).³⁴

Tilbygningen er udvendig for den nedre dels vedkommende opført af store granitkvadre over markstenssylden; herudover er materialet store røde sten i krydsskifte. Kapellets ydre er nu afgørende præget af en ombygning 1926



(arkitekt H. Lønborg-Jensen); men dets udseende før dette tidspunkt kendes fra beskrivelser, tegninger og fotografier (jfr. fig.7, 10, 12). Det fremgår heraf, at østre flankemur havde falsgesims, mens taggavlen mod nord var glat og af bindingsværk med lille korsformet lysprække. I tagfoden et savskifte? Om gavlen var oprindelig eller repræsenterede en senere ombygning kan ikke afgøres. I de to frie mure mod nord og mod øst var fladbuede, faldede vinduer, som indvendig sad i dyb vægblænding. Den rundbuede arkade mod skibet er bevaret, men blændet og står nu som en dyb niche mod kirkerummet. En tilsvarende rundbuet åbning, som forbinder de to nordkapeller kan være oprindelig. Ved indretningen til begravelse må kapellet være blevet afskærmet med døre og/eller gitre i arkaderne. I sidste del af 1800'erne var forbindelsen til skibet imidlertid blokeret af en lukkemur, som stod inde i selve kapellet, hvorved den sydligste del af rummet

isoleredes som en smal korridor med trappe til loftet.³⁵

I 1926 sænkede man murkronen og afsluttede østre flankemur med en trappesfrise svarende til korets. De to vinduer fjernedes og erstattedes af ét i nord, udformet som fladbuet dobbeltvindue. Taggavlen ommuredes som en pendant til det middelalderlige kapel med kamtakker og falsede, fladbuede højblændinger. I det indre, som man havde tænkt sig at overhæve, bibeholdtes det flade gipsede loft, mens den sekundære skillevej mod skibet fjernedes og erstattedes af en helstens mur i arkaden.

Et muret *brændelskur* er i slutningen af 1800'erne bygget op mod våbenhusets vestside. Materialet er små, gulrøde sten, og halvtaget dækkes af vingeteg. Efter kulfyringens ophør benyttet som redskabsrum for graveren.

†*Våbenhus?* Ved nyindretningen af det vestre nordkapel 1885 konstateredes ca. 1 m tykke

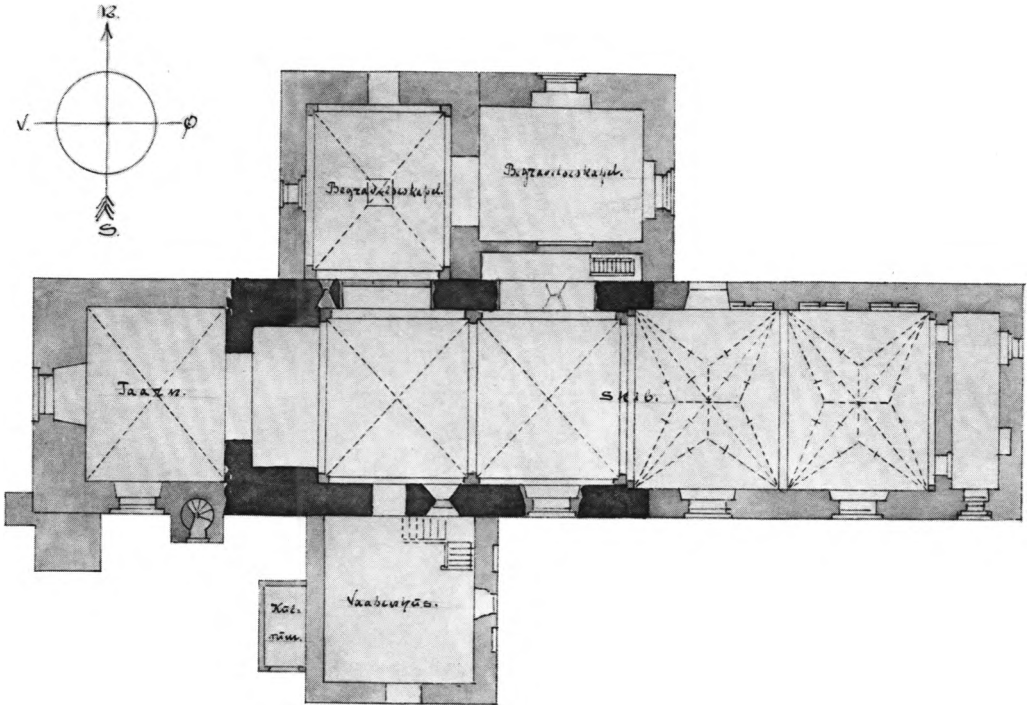


Fig. 12. Plan. 1:300. Tegnet af Aage H. Mathiesen 1894. - *Ground-plan.*

kampestensfundamenter efter en mindre tilbygning på samme sted.

Eftermiddelalderlige ændringer og vedligeholdelse. Kirkens udsatte beliggenhed og de statisk vanskelige forhold har nødvendiggjort stadigt tilbagevendende reparationer og sikringsarbejder. Således er det ydre murværk, især tårnets syd- og vestside stærkt skalmuret.³⁶ Endvidere rejste man 1580 på sydvesthjørnet en særdeles kraftig *støttestøtte*, hvis dimension mindskes op efter i tre afsæt. Pillen er af store sten, dog er dens nedre skifter sat af markstenskvadre, heriblandt en romansk gravsten samt en kvader med indhugget årstal, initialer og bomærker, formentlig en slags *grundsten* med angivelse af bygherrer og opførelsesåret: »I - bomærke - T (muligvis for kirkeværgen Jens Tommesen, sml. degnestol) og C? - bomærke - O«; herunder »1580«. Mod denne pillens vestside, ud for tårnets hjørne, er senere tilføjet en mindre pille, ligeledes af store sten over en sokkel af markstenskvadre. Denne pille kan være opført i 1660'erne, da der gentagne gange omtales repa-

rationer på »den store pille ved tårnet«.³⁷ Begge piller er o. 1968 vidtgående skalmuret med moderne munkesten og afdækket med munke- og nonnetegl; endnu 1823 var de små halvtage blyklædte.³⁸

En grønglaseret **gulyflise*, 15x15 cm med indstempelt diagonalkryds, er optaget i forbindelse med hovedrestaureringen 1951-52, og afleveret til Nationalmuseet (inv. nr. D 62/1951).

Vinduer. Skibets fladbuede vindue i syd er ved istandsættelsen 1854 omdannet analogt med kirkens andre store vinduer. Det synes oprindeligt at have været et stort fladbuet, falsat vindue, hvis indre niche nærmest er rundbuet. Dette vindue er antagelig indsat i reformationsårhundredet af hensyn til ønsket om bedre lysforhold på prædikestolen.

Indtil restaureringen 1951-52 fandtes i langhuskorets nordmur (jfr. fig. 7, 10, 12) et sekundært, fladbuet vindue, som kan være indsat i 1700'erne eller begyndelsen af 1800'erne. - 1854³⁹ omtales planen om at indsætte jernvinduer i kirken, en plan, som for langhusets, tårnets og

østre nordkapsels vedkommende synes virkeliggjort kort efter med de omdannelser til følge, som er beskrevet under de respektive afsnit.

Tagværker. Langhusets tagværk er i sin nuværende skikkelse formentlig fra 1800'rne. Det er i hovedsagen af fyr; dog er der genanvendt egetømmer (med udstemninger) fra den ældre tagstol i de to lag hanebånd samt Andreaskorsene i et støttesystem, som foruden sammenbinder spærene i kirkens længderetning og tillige understøtter det nedre lag hanebånd. Et tilsvarende fyrretræstagværk er opsat i nordsidens vestre kapel, mens våbenhuset har et tagværk af fyr med dobbelt lag hanebånd, og spærstivere, som er kæmmet ned over spærskoene.

1749⁴⁰ var der blytage på alle afsnit, da kirkeejersken anmodede om tilladelse til at lægge tegl på de meget lave våbenhuse, hvorfra folk om natten stjal tagbeklædningen. Ti år senere lagde man tegl på tårnet (med undtagelse af støttestillerne) og året efter, i 1760, ansøgte om tilladelse til at lægge tegl på resten af bygningen, eftersom nu henved halvdelen af bygningen havde denne beklædning. Den økonomiske gevinst ved salg af kirketagenes bly var et skattet objekt for tidens kirkeejere.⁴¹ I forbindelse med udskiftningen af tårntaget hedder det da også ganske ligefremt, at tegl må foretrækkes, især da generalinden selv har et teglværk.

Kirken står i dag hvidkalket og tækket med tage af røde vingetegl, der i hovedsagen stammer fra en fornyelse 1979.⁴² Langhusets gulv er fra 1951-52 af kantstillede gule sten, lagt i sildebensmønster uden fuge. Gulvet i det østligste fag er hævet et trin. Tårnrummets gulv, som er hævet to trin har kvadratiske gulstensfliser, lagt i rudemønster. Sakristiet har ubehandlet bræddegulv. Våbenhusets gulv er af gule og gulligrøde sten, som dels er lagt på fladen, dels i sildebensmønster (midtergangen). Ligkapellet har gulsten på fladen uden fuge. Omkring en mindeplade for konferensråd Hansen er gulvet mønstermuret med kvadratiske, røde fliser. I gravkapellet er der rødbrune og grå Ølandsfliser; dog er der sydligst lagt en stribe af kvadratiske gulstensfliser, svarende til

det afsnit af rummet, som inden ændringerne 1926 var udskilt som korridor med trappe til loftet. - Våbenhuset har gråmalet bjælkeloft og i sydvesthjørnet en trappe med udsavede balustrer.⁴³

Opvarmning. O. 1880³⁹ opsattes to kakkelovne. De er senere udskiftet til fordel for opvarmning med kalorifer, som atter er udskiftet, senest med det nuværende varmluftsanlæg fra o. 1968.

KALKMALERIER

I 1885 ved omdannelsen af det vestre nordkapel påvist kalkmalerier, som kunstmaler E. Rondahl afdækkede samme år. Udsmykningen omfattede billeder på alle fire vægge foruden hvælvets kapper. Endvidere fandtes billeder på vangerne af den tilmurede arkade mod skibet samt på skibets væg herover. Direktionen for de antikvariske Mindesmærkers Bevaring kunne imidlertid ikke anbefale en restaurering, men foreslog, at man lod det afdækkede stå fremme. Imod direktionens henstilling er væggenes og arkadens malerier senere overhvidtet, også på kapellets sydvæg, hvor malerierne endnu 1929 (jfr. fig. 13) stod fremme.

Fig. 13. Bladornamentik. †Sengotisk kalkmaleri på sydvæggen i vestre nordkapel (s. 635). Victor Hermansen fot. 1929. - *Foliage ornament. †Late Gothic mural on the south wall of the westerly north chapel.*



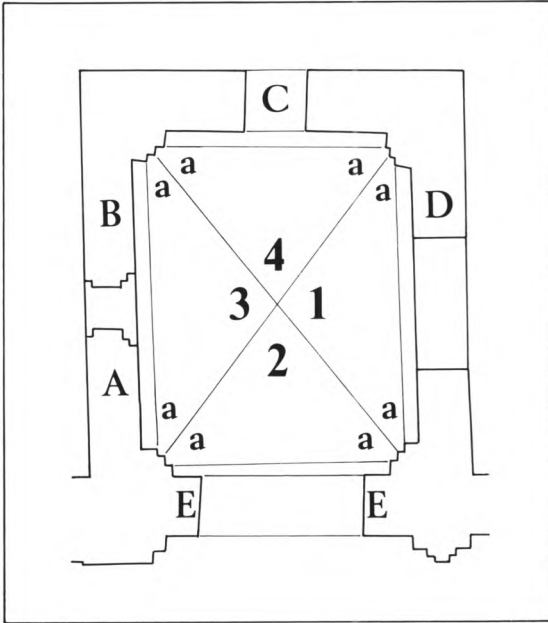


Fig. 14. Skematisk plan over sengotiske kalkmalerier i vestre nordkapel (s. 632). 1. S. Laurentius føres for kejseren. 2. S. Laurentius hudflettes. 3. S. Laurentius korsfæstes. 4. S. Laurentius på risten, a. Fantasifigurer og fabelvæsener. A. Kristoforus. B. S. Jørgen og dragen. C. Maria i solgissel. D. Anna selv tredje? E. Gammeltestamentlig konge og helt? - *Schematic plan of the late Gothic murals in the westerly north chapel. 1. St. Lawrence is led before the emperor. 2. The Flagellation of St. Lawrence. 3. The Crucifixion of St. Lawrence. 4. St. Lawrence on the gridiron. a. Imaginary figures and legendary beasts. A. St. Christopher. B. St. George and the Dragon. C. The Virgin in Glory. D. The Virgin and Child with St. Anne? E. King and hero? of the Old Testament.*

Ved kirkens hovedrestauration 1951-52 konstateredes levn af flere lag kalkmalerier på langhuskorets vægge og hvælv, endvidere på undersiden af tårnbuen samt på skibets hvælv. Fundene undersøgte delvis af Egmont Lind, som alene konserverede et indivielsekors på korets nordvæg.

1) 1500'ernes første årtier. Invielsekors på langhuskorets nordvæg, i den vestligste vægblænding. Rødblunt hjulkors.

2) o. 1525 udsmykkedes vægge og hvælv i nordkapellet med malerier, af hvilke nu kun hvælvets er bevaret. Emnet er legenden om S. Laurentius' martyrium, hvorfor kapellet kan antages at have været viet til denne helgen, hvis

lidelseshistorie er fremstillet som en parallel til selve Kristi passion (Forhøret, Hudflettelsen og Korsfæstelsen).⁴⁴ I sviklerne er malet fantasifigurer og fabelvæsener, til dels med skriftbånd, hvis indskrifter ikke har kunnet tydes.

Østkappen (fig. 15) viser forhøret af Laurentius, der af to krigere føres frem for kejseren, som med scepter og kejserkrone troner på forneft højsæde med tunget postament og fiale-smykket ryglæn. - I nordre svikkel er en blomsterkalk med menneskelig halvfigur, som holder skriftbånd med begge hænder. I søndre svikkel en mandsfigur, som springer frem til kamp, bevæbnet med kølle og skjold; hovedet mangler.

I *sydkappen* (fig. 16) hudflettes Laurentius, der står nøgen, bundet til et træ, kun iklædt lændeklæde. Tre bødler pisker løs på ham med svøber. - I begge svikler er vist et fantasivæsen med dyrekrop og skægget mandshoved, i vest muligvis tigerkrop.⁴⁵ Skriftbåndenes minuskler er her trukket op med blyant eller kul, uden at indskrifternes ordlyd dog kan læses med sikkerhed.

I *vestkappen* torteres Laurentius (fig. 17), op-hængt i et T-formet kors. To bødler pisker hans nøgne krop med ris og en tredje bøjer sig for at samle sit ris op. Handlingen bivånes af den stående kejser, der bærer samme bøjlekro-ne som i forhørsscenen. - I søndre svikkel (under kejseren) et monstrøst mavemenneske, som forretter sin nødtørft.⁴⁶ På skriftbåndet over figuren læses første ord: »Ego bl....« (jeg ___). I nordre svikkel er en kvindelig, turban-klædt halvfigur i blomsterkalk. Skriftbåndet ulæseligt.

Nordkappen (fig. 18) viser Laurentius på risten. Martyren ligger bundet på jernristen, mens flammerne slikker om hans nøgne krop. Omkring ham står tre bødler: En knæler ned og puster til ilden med blæsebælg, en anden står med løftet fork og den tredje synes i færd med at udtømme indholdet af en pose, som bæres over den ene skulder. Længst mod vest står kejseren som tilskuer. - I begge svikler er halvfigurer, der udgår af blomsterkalk: i vest en mandsperson med en hat, hvis store skygge

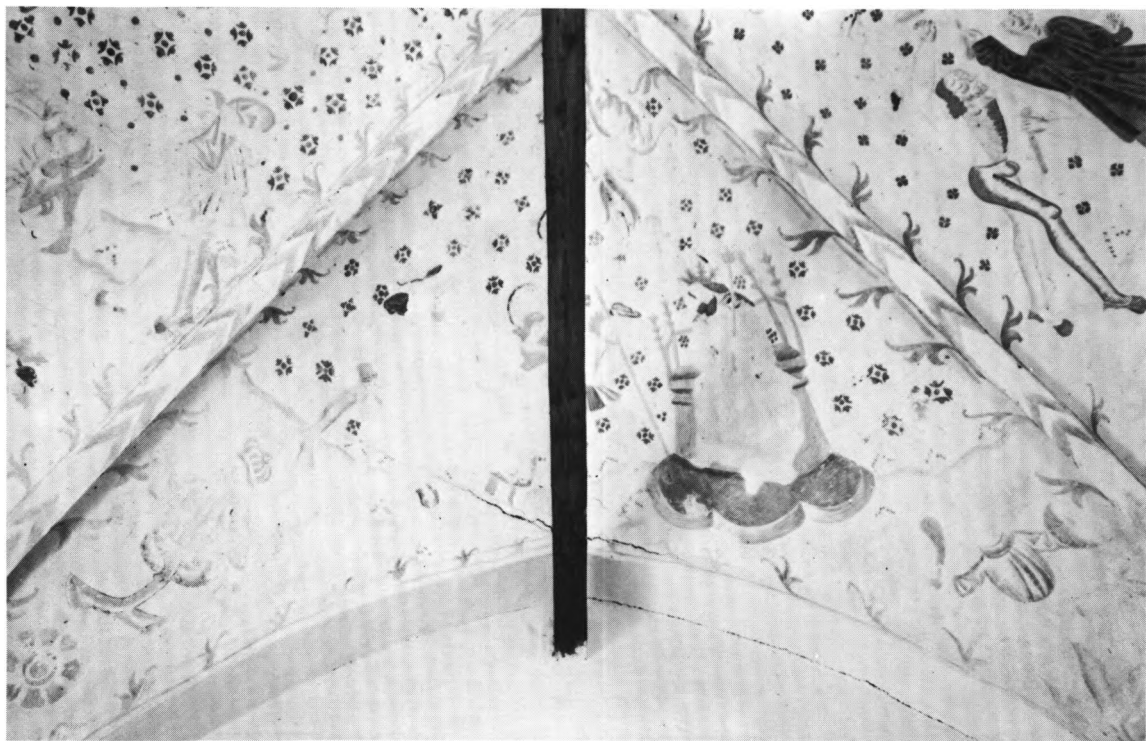


Fig. 15-16. Sengotiske kalkmalerier i vestre nordkapel. Scener af S. Laurentius' martyrium. 15. Østre hvælvkappe. 16. Søndre hvælvkappe (s. 632). NE fot. 1978. - *Late Gothic murals in the westerly north chapel. Scenes from the martyrdom of St. Lawrence. 15. East cell. 16. South cell.*





Fig. 17-18. Sengotiske kalkmalerier i vestre nordkapel. Scener af S. Laurentius' martyrium. 17. Vestre hvælvkappe. 18. Nordre hvælvkappe (s. 632). NE fot. 1978. - Late Gothic murals in the westerly north chapel. Scenes from the martyrdom of St. Lawrence. 17. West cell. 18. North cell.



er krammet op, i øst en konge, som holder skriftbånd.

Baggrunden i Laurentius-scenerne udfyldes af stemplede rosetter og forskellige former for prik-mønstre. Fra ribbekrydset udgår store fantasibloomster. Selve ribberne er dekoreret med sparrer, og kappesømmene markeres af tre fligede bladduske.

Billederne er ikke restaurerede, men står til gengæld afblegede og savner en række detaljer. Maleren, som ikke synes at have arbejdet andetsteds på egnen, benytter sig af manierede, langlemmede figurer, og stilen kendetegnes endvidere af dragternes afskyggede foldekast.⁴⁷ Farverne er okker, orange, rødbrun, grøn og sort.

†*Kalkmalerier.* 1) O. 1525. De overhvidtede malerier på nordkapellets vægge var antagelig samtidige med og af samme maler som de bevarede på hvælvkapperne. Herpå tyder udsmykningen på sydvæggen omkring arkaden mod skibet, som kendes fra et fotografi (fig. 13). Det viser symmetriske bølgeranker, der samles foroven i fantasibloomst; i baggrunden indstemplede rosetter, svarende til baggrundsmønstringen i hvælvkappernes hovedscener. På de tre øvrige vægge afdækkedes friser af figurmaleri, som foruden afgrænsedes af en dobbelt afstribning. På vestvæggen, syd for vinduet Kristoforus, og nord for vinduet, S. Jørgens kamp med dragen. På nordvæggen over døren var malet Maria i solgissel, flankeret af to stående skikkelser. På østvæggen længst mod nord Anna selvtredje?,⁴⁸ mens der af billedet på den søndre del kun var bevaret antydningen af et glorieprydet hoved. På de hvidkalkede vægge under billedfriserne fandtes to indivielsekors på hver af de tre vægge.

På arkadens vanger var over for hinanden malet to rustningsklædte krigere. Den bedst bevarede havde krone omkring hjelmen og holdt i den løftede hånd et kort sværd, i den anden et skjold med siddende løve som skjoldmærke. Den anden kriger var kun dårligt bevaret, men syntes udstyret med krigsbasun og dyreskind? som attribut. Figurene har antagelig forestillet en gammeltestamentlig konge og

anden helteskikkelse. Et malerifragment på væggen over arkaden antoges af Rondahl at stamme fra samme udmaling.

2) 1500'rne. På langhuskorets sydvæg er påvist rester af plantelignende slyngværk, svarende til ornamentikken på en plankebeklædning bag altertavlen (jfr. s. 638).

4) Eftermiddelalderlig, heraldisk udsmykning i langhuset, se gravminder s. 654.

INVENTAR

Oversigt. Af det tidligere righoldige inventar, hovedsagelig fra 15- og 1600'rne, er kun en mindre del bevaret i kirkerummet, som nu præges af kølig enkelhed. Nævnt i kronologisk rækkefølge er der tale om følgende træskærerarbejder: Korbuekrucifiks, der ud fra indskrift på †korbuebjelke kan dateres til 1529, degnestol fra 1573, alterbordsforside fra o. 1575, altertavle med reliefskåret årstal 1612 samt den kun lidt yngre prædikestol og døbefonten fra midten af århundredet. 1700'rne repræsenteres af indgangsdørene til våbenhus og nordkapel, mens kirkens stole er fra 1878, da der foretoges en gennemgribende restaurering, hvor adskillige værdifulde inventarstykker fjernedes, således et pulpitur i kirkens vestende, angiveligt for at skabe bedre lyd- og lysforhold, og gitteret mellem skib og tårnrum. Herinde stod fonten, som måtte flyttes noget mod syd for at orglet kunne opstilles ved »vestre gavls nordre side«. Det havde haft plads på pulpituret.

1951-52 gennemgik kirken atter en grundig istandsættelse. Ved denne lejlighed blev krucifiksfiguren, som i mange år havde været opbevaret i nordkapellet, restaureret og ophængt på skibets nordvæg i vestfaget, hvor døbefonten også opstilledes, mens degnestolen flyttedes fra den oprindelige plads i koret til tårnbuen. Prædikestolen, der havde stået i korets sydside med trape langs væggen, blev trukket fri af denne, fik nye spinkle bærestolper, nyt rygskjold og opgang. Samtidig fjernedes et stort epitafium opsat 1622 og to gravsten fra korets nordvæg. Epitafiet og den yngste sten, fra 1575, flyttedes til tårnrummet, mens den ældste står i våbenhuset. Endelig blev et mindre epitafium fra 1594 befriet for senere overmalinger og er nu hensat i den søndre del af sakristiet.

Alterbordet, som støder op til korets østvæg, er skjult bag paneler; men så vidt det kan ses på et fotografi taget under sidste restaurering (fig. 21), består det af en ældre, pudset del af munkesten, som mod syd er forøget med en



Fig. 19. Altertavlens topfelt med våbener for Dresselberg og Skinkel samt årstallet 1612 (s. 638). Einar V. Jensen fot. 1952. - *Top-piece of the altar-piece with the coats of arms of the Dresselberg and Skinkel families, and the date 1612.*

næsten lige så stor del af små sten, muligvis stammende fra den store istandsættelse 1878. - Ved restaureringen 1953 fandt man under bordpladen et menneskekranium med et hug i issen (sml. gravminder, †kalkmalet våben). Kraniet afleveredes til Anthropologisk Laboratorium.

Alterbordsforsiden, fra o. 1575, af fyr, 105x214 cm, er nær beslægtet med Gislinges, og ligesom dér er også den samtidige *bordplade* bevaret, mod østvæggen øget med et 66-70 cm bredt stykke. Ved sidste restaurering blev den nederste del af sidepanelerne, som er yngre end resten, skåret af for at udligne en forskel i højden.

Forsiden deles af toskanske pilastre i tre felter, hver rummende en arkadefylding med malede fremstillinger. I bueslagene er der rosetter med naive ansigtsmasker. Postament og gesims brydes af fremspring henholdsvis under og over pilastrene. Kortsidernes glatte, rektan-

gulære fyldinger indrammes af profillister. Under bordpladens tre frie sider løber en lille tandsnitliste.

Den ældste staffering med tempera på kridtgrund står uovermalet på de oprindelige dele. Forsidens tre malerier forestiller Isaks ofring, Opstandelsen og Kristus som urtegårdsmand (fig. 20);⁴⁹ under billedernes farve er der spor af tegnede udkast, formentlig udført med en art oliekridd. Farveholdningen domineres af rødt modsvaret af en mørk grøn farve; i øvrigt er anvendt adskillige kulører såsom lys gul, bleg-rød, violet og blå. I gesimsfrisen indskrift med forgyldte versaler på blå bund: »Sine me nihil po/testis facere/ Iohan XV. IT XP«. Af de to initialer kan ikke udelukkes, at »XP« er en malersignatur, som enten her eller i Gislinge, hvor der læses »IP« er forvansket. Postamentet har rødbrun masurodring på gullig laserende bund; tilsvarende spores på bordpladens beskadigede maling. På midten er der rester af bladkrans og for enderne af vistnok halvcirkelformede bladværksdekorationer malet med rødt og grønt.

Kortsiderne fik ved sidste restaurering fjernet en grøn strygefarve og den underliggende egetræsmaling, hvorefter de står afrensede.

Et †alterklæde, fra 1600'rne, af fløj, sad 1909 på alterbordet under et yngre klæde. 1926 var det fjernet.³⁰

Altartavle (fig. 19-20), hvorpå reliefskåret 16(12). Den anselige tavle er arkitektonisk opbygget med firdelt storstykke adskilt af hermer, den nederste med præstens initialer, mens tilsvarende reliefversaler på postamentvingerne formentlig står for kirkeværgerne. I topfeltet ses lensmandens, Anders Dresselberg til Vognserup, og hans hustrus våbener og derover det daterende årstal.

Tavlen hviler på et postament, som tvedeles af konsol med englehoved; de to felter, hvoraf det nordre er fornyet, rummer reliefskåren kar-

Fig. 20. Alterparti. Alterbordsforside fra o. 1575 (s. 636) og altertavle fra 1612 (s. 636). Alterskranke af smedejern fra 1700'rne (s. 640). Einar V. Jensen fot. 1952. - *View of the altar. Altar frontal from c. 1575. Altar-piece from 1612. Wrought-iron altar rail from the 1700s.*



touche med frugter og bladværk, indrammet af æggestav. Til siderne fremspring med flade, nu tomme mulingeskalknicher på forsiden og kar-toucher mod nord og syd. I nordre fremsprings nordside ses yngre indskårne versaler: »CN«; yderst diminutive vinger med de formodede kirkevæргеinitialer, på den nordre »PC«, på den søndre »HO«. Postamentfremspringene bærer storstykkets korintiske søjler med beslagværk i prydbæltet og på brættet bagved. Midtfeltet er vandret delt af et kraftigt karnis-profileret led; forneden to firkantede felter adskilt af herme med palmegren i hånden og lam liggende på konsolformet skaft. Herpå reliefskårne initialer TML for præsten Thyge Mouritsen eller Marcussen Laulandius. Foroven to arkadefelter med beslagværk på de udsvejfede pilastre, på bueslagene og i sviklerne. Imellem dem herme repræsenterende Styr-

ke. I de rigt udformede storvinger ses en stor frugtklase, en lille maske med tøj guirlande i flaben, beslagværk og på kanten en lille fugl; foroven er anbragt et diademhoved set i profil. Gesimsens glatte frise brydes på midten af en plade med englehoved; over storsøjlerne sidder bøjler med diademhoved. På kronlisten beslagværk.

Det rektangulære topfelt flankeres af dobbelte søjler, der bærer den fremspringende, brudte trekantgavl med Frelseren stående på en lille konsol. Til siderne vinger med beslagværk og en fugl siddende på volut. I midten to reliefskårne våbener for Dresselberg og Skinkel og derover årstallet 1612 (sml. †alterkalk, epitafium nr. 2 og †kisteplade nr. 3). Øverst topstykke med beslagværk svarende til vingernes.

Store dele af tavlen er forsynet med indstemplede mønstre i form af f.eks. stjerner og småstreger. I øvrigt har den undergået betydelige reparationer, som spores bl.a. i storstykkets svære, vandrette led, ligesom dekorative elementer synes at være forsvundet.

Ved restaureringen 1953 blev tavlen afrenset, og i storfelterne maledes forgyldte versalindskrifter med samme tekst som tidligere, men nyere bogstavering på en mørk, brun bund. I de nedre felter citerer fra 1 Kor. 11, 23-25, i de øvre fra Matt. 28, 18-20 og 6, 9-13. En brunlig oliebejdse og nye, forgyldte indskrifter fjernes. Af oprindelig kridtgrund fandtes kun yderst få rester. Nogle blyantindskrifter på tavlens bagside meddelte: »I Juni Maaned blev Kjerken kjøbt af Kundby Beboer Aar 1890«, »C Dinesen (?) hvidtede her den 11 Juli 1890« og »Reparene(!) af Tejlman Jensen af Kundby 1926«.

På østvæggen bag ved altertavlen findes et fyrrebrædder sammensat *panel* (fig. 21) indføjjet mellem to lodrette egestolper, nu ca. 135x110 cm. Indtil restaureringen sås derpå en malet dekoration bestående af brunrødt rankeværk i store sving, udført direkte på træet og svarende til †kalkmalet dekoration på korets sydvæg, formentlig stammende fra senmiddelalderen. Ved en misforståelse hvidmaledes pladen før en nærmere undersøgelse.

Fig. 21. Alterbord (s. 635) og panel, nu skjult bag altertavlen (s. 638). Marinus Andersen fot. under restaureringen 1951-52. - *Altar and panel, the latter now hidden behind the altar-piece.*





Fig. 22-24. 22. Alterkalk (s. 639). 23. Sygesæt (s. 639). 24. Alterstage skænket 1636 (s. 640). NE fot. 1978. -22. Altar chalice. 23. Sacramental set for the sick. 24. Altar candlestick presented in 1636.

Om stykkets anvendelse kan kun gisnes. Muligvis er der tale om bagklædningen fra en ældre altertavle, eller del af en himmel over altertavlen. Tilsvarende findes endnu et par steder i Nordjylland, f.eks. i Tved og Solbjerg kirker;⁵¹ det skal dog bemærkes, at der her er tale om fladloftede kirker, hvor urenheder fra loftet skulle stoppes.

Altersølv. Kalk (fig. 22), med fod og knop fra 1650-1725, bæger fra 1829.⁵² Den svære fodplade har seks indsnit, som fortsætter på den flade fod; denne er hamret op i keglestubform, der når lige til knoppen, uden mellemliggende skaftled, og fra øverst til nederst er delt af seks brede furer. Den flade knop er udformet med foldeværksagtige grater og seks små, glatte rudebosses. Mellem knoppen og det store fornyede bæger sidder cylinderformet skaftled. På fodpladen ses to ens, slidte stempler, hvori sammenskrevet NF eller snarere NE, som kan stå for Niels Enevoldsen, København (Bøje 169). Da der ikke er noget Københavnsmærke, bør det snarest tydes som Næstveds bymærke (Bøje 2161). Her vides Dionis Willadsen at have udført alterkalk med tilsvarende fod men afvigende knop.⁵³

Disk, samtidig med kalkens fod. Tvm. 15,5

cm, nærmest skålformet med 2 cm bred fane, i øvrigt glat. Under bunden stempler svarende til kalkens.

Ske, 1902, med tre stempler: mestermærke for A. Fléron, Københavnsmærke (19)02 og gardeinmærke for Simon Groth.

Vinkander. 1) Muligvis anskaffet efter synets anmærkning 1883,³⁹ af plet, cylinderformet, med høj, rigt profileret fod. På låget latinsk kors. I præstegården. 2) 1925(?), af plet. †*Vinkander.* 1662 blev to tinflasker omgjort i Roskilde, og 1667 blev kirkens tinflaske til vin omstøbt ligeledes i Roskilde og forøget med en mark tin.¹⁸ 1845 anskaffedes en alterkande af porcelæn.³⁹

Sygesæt (fig. 23), bestående af kalk og disk samt vinbeholder med oblatkruegemme. Højde 12,5 cm og 16 cm, når vinbeholderen med oblatgemmet sidder på plads i kalkens bæger. Den sekstungede fod med profileret standkant kan stamme fra 1500'ernes senere del, mens resten af sættet er fra 1789. Kalken mangler nedre skaftled, det øvre er trindt, den midtdelte knop lige knækket med seks sider. På bægeret og på vinbeholderen ses graveret indskrift med skriveskrift: »Kundbye-Kirke«, mens man på en af fodtungerne og på oblatæskens låg læser:

»WAH 1789«. Glat disk, 9 cm i tv. Under bunden indskrift svarende til kalkens. Desuden ses fire stempler: halvt slidt mestermærke antagelig for Jens Jensen Viol (Bøje 675), Københavnsmærke (17)89, gardeinmærke for Frederik Fabritius og månedsmærke skytten.

†Alter- eller sygekalk, fra o. 1595, kendt fra en skitse, som opbevares ved embedet.⁵⁴ Den viser en kalk med sekstunget fod, vistnok trindt skaft brudt af fladtrykt knop og med samtidig bæger. På fodtungerne graveret versalindskrift: »Anno (15)95 lod Anders Dresselberg til Wognservp giøre h(!)ene Kalck og Disch til Kvndby Kircke paa Kirckens oc sognemendens Bekosting (!)«.

Alterstager (fig. 24), med graveret årstal 1636. Højde 64 cm. Hver af de store barokstager hviler på tre liggende løver, der ved hjælp af en lille tap i ryggen er fastgjort til et hul i fodpladen. På denne ses graveret versalindskrift: »Kvndbie Kirck 1636«. 1662 fik Søren Smed i Bjergby 3 mk. for at kunne færdiggøre den ene lystemage, og 1667 blev »den ene stage« repareret for 1 mk. 8 sk.¹⁸

Messehagel, 1800'rne, af rødt fløjel med guld-kors og -kanter.

Alterskranke, fra 1700'rne, af smedejern, rektantet, forsiden med fire fag, kortsiderne hver to, adskilt af runde, lodrette standere, som ender i messingvase, hveranden med flamme. Den vandrette overligger er ligeledes af rundjern (sml. fig. 20).

Fonten (fig. 26), fra o. 1650, af eg og lidt fyr, nu 90,5 cm høj, har oprindeligt været et meget rigt udstyret stykke. Den er formet som et ottekantet bord, der bæres af kvindelige hermer. I midten en ottekant med arkader hvis pilastre og bueslag nu fremtræder glatte, men med spor af pålmede, udsavede ornament; tilsvarende har smykket postamentet. Over arkaderne er fundet antydning af svungne gavle og på fodstykket foran felterne mærker efter rektangulære postamenter, som måske har båret fremstillinger af dyderne, hvis navne er malet i gesimsfrisen. De kvindelige hermer, der står på små fremspring, har volutarmer og over hovederne kapitæler med udtrukne volut-



ter (fig. 25). Skafterne smykkes af englehoved hvorunder frugtklase; på siderne er der fundet spor af halvrustave. En lignende, men enklere font står i Gaunø slotskapel.⁵⁵

Siden restaureringen 1951-52 fremtræder fonten med en dengang fremdragen staffering fra 1800'rne, bestående af rødt, hvidt og forgyldning samt sort i arkadefelternes bund. Gesimsfrisen dydenavne er udført med forgyldte versaler på sort bund: »Charitas«, »Spes«, »Fides«, »Patientia«, »Temperantia«, »Fortitudo«, »Prudentia« og »Iustitia«. Oprindeligt har fonten tilsyneladende stået med en partiel bemaling, hvor de rige pålagte ornament har virket lyse på mørk bund. Gesimsens englehoveder og hermernes nøgne dele havde hudfarve, frugtbandterne rød og grøn sølvblazur samt ægte forgyldning udført direkte på træet.⁵⁶

Fig. 25. Herme på døbefontens pilasterskaft (s. 640). NE fot. 1978. - *Term on font.*



Fig. 26. Døbefont (s. 640). Einar V. Jensen fot. 1952. - *Font.*

Placeringen er kun omtalt 1877 i forbindelse med fontegitteret; heraf fremgår, at den da stod i tårnrummet.⁵⁷ Synet 1899 foreslog, at den flyttedes til korets nordvestlige hjørne, hvor den ses på fotografi fra 1929. 1952 opstillet foran den blændede arkade til vestlige nordkapel.

†*Font.* Resterne af en romansk fontekumme, af granit, stod 1918 ved forpagterboligen på Vognserup.⁵⁸ Den havde rundstav under mundingsranden og en krans af vifteagtige blade i højt relief om det nedre parti, muligvis som Ørlev (Løve hrd.).

Dåbsfad, anskaffet 1855,³⁹ af messing, tvm. 51 cm, med hvælvet, påloddet bund. †*Dåbsfad*, af tin, uden indskrift, nævnes 1767.⁵⁹ 1834 omtales to dåbsfade.³⁹

Dåbskande, jævnaldrende med fadet, af mes-

sing, svarende til bl.a. Søndersted (s. 411 med fig. 13).

Af et (†)fontegitter⁶⁰ er bevaret to fløjddøre med tilhørende dørstolper (fig. 27); et topstykke med Christian IV. s kronede monogram (fig. 33) hører antagelig også hertil. Dørene har foruden et fast panel med arkade, hvis pilastre er opløst i bruskværk. I sviklerne sidder store englehoveder. Over et gesimsled har hver dørfløj to drejede balustre af træ. De flankerende dørstolper smykkes ligesom midtposten af kvindehermer, hvis skafter består af rigt bruskværk, hvori indgår store masker og udtrukne volutter. Det høje fodstykke, som hermerne står på, er opløst i en stor maske. Topstykkets bruskornamenter og volutter indrammer glat ovalfelt med kronet C4.

Et fontegitter nævnes første gang 1767, da



Fig. 27. Dele af fontegitret, henstillet i østre nordkapel (s. 641). Victor Hermansen fot. 1929. - *Parts of the font screen in the easterly north chapel.*

fonten var meget smukt aflukket med tralværk, uden at det oplyses, hvor den står.³⁹ Næste gang er 1877, da gitterværket for baptisteriet foreslås borttaget.³⁹ året efter bliver gitteret mellem tårn og kirke⁶¹ fjernet og anbragt langs væggene i det Levetzauseke gravkapel, d.e. østre nordkapel. Herfra er resterne 1974 sammen med andre ting bragt til Nationalmuseets magasin i Esrum.

To **frisestykker*, hver 8 cm høje og 60 cm lange, af eg, med plantestængler, blade og udtrukne volutter skåret i højt relief omkring maske. På grundlag af de foreliggende oplys-

ninger, kan det ikke afgøres, hvor stykkerne kommer fra. I Nationalmuseet.⁶²

**Mosesfigur*⁶⁰ (fig. 29a-b), fra 1600'ernes anden fjerdedel, 50 cm høj, med venstre fod på lille postament. I højre hånd holder han lovens tavler, venstre er fornyet. Ned gennem ryggen ses en hulkel (for at undgå revnedannelser), som har været lukket med et bræt. Han har sort hår og er iklædt rød kjortel hvorover mørkebrun kappe, der dog ligesom håret er rød på bagsiden.

Figuren kan tænkes at have stået på *†korgitteret* eller muligvis fontegitteret.⁶³ 1894 stod den i østre nordkapel, og 1974 blev den bragt til Nationalmuseets magasin i Esrum.

Korbuekrucifiks (fig. 28a-b), fra 1529 eller kort forinden, ifølge indskrift på korbuebjælken,⁶⁴ der nu er forsvundet ligesom korstræet.

Figuren er ca. 170 cm høj og udført i samme værksted som bl.a. krucifikserne i Kvanløse og Store Tåstrup (s. 118 og 333), af hvilke det sidste har bevaret både korstræ og sidefigurer.⁶⁵ Kristi hoved er faldet ned mod højre skulder, således at en hårløk hænger ned foran skulderpartiet, mens den tilsvarende i venstre side er strøget om på ryggen. Det er som om hovedet ved sin vægt tynger højre side lidt længere ned end venstre; begge arme er skråt strakte, fingrene krummede. På hovedet stor, åbent snoet tornekrone med huller til *†torne*.⁶⁶ Hår og skæg er bølget, øjne og mund lukket. Den knudrede brystkasse har indfældede brystvorter og vunde skåret i højre side. Stramtsiddende lændeklæde med vandrette folder, den ene flagresnip mangler, men på figurens bagside ses indskæring til dens fastgørelse. De lange ben har store, overlagte fødder, med højre øverst og én nagle igennem. I den rundt udførte figurs ryg er boret huller i tre lodrette rækker; en tilsvarende række findes i hvert af benene (fig. 28b).⁶⁷

Ved Einar V. Jensens undersøgelse og istandsættelse 1951-52 sås små rester af oprindelig staffering på kridtgrund: ligfarve med anvendelse af grønt, på håret brunt og på tornekronen grønt. Farverne egnede sig ikke til bevarelse, hvorfor figuren afrensedes og ophængtes på skibets nordvæg i vestligste fag, hvor døbe-

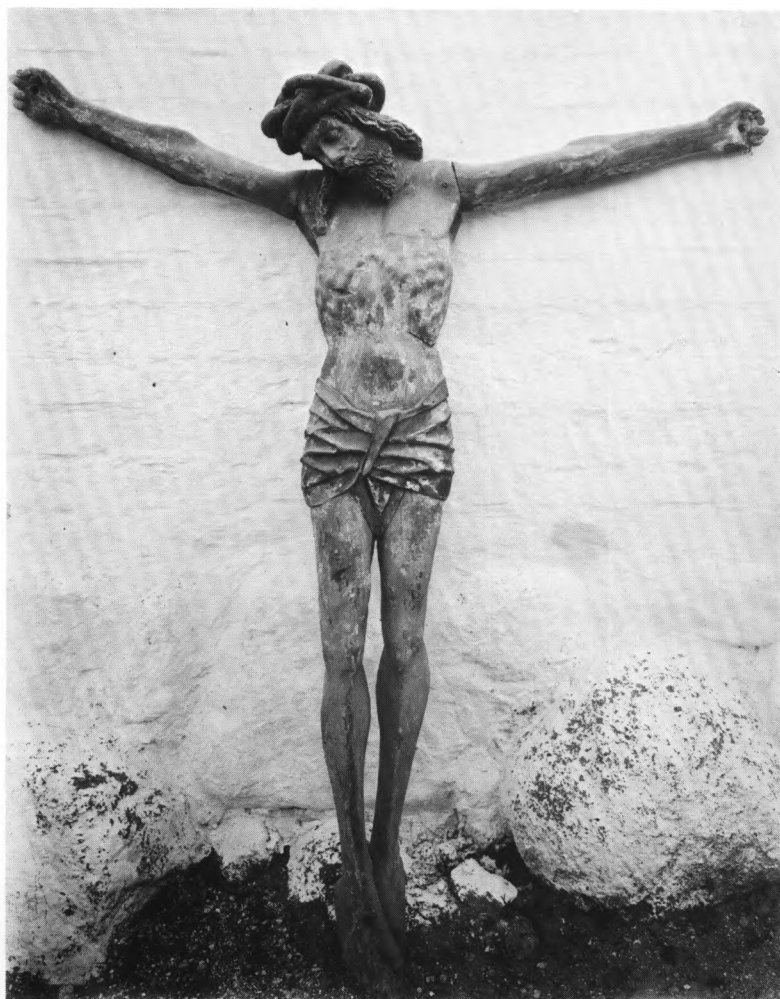


Fig. 28a-b. Korbuekrucifiks fra 1529 (s. 642). a. Forfra. Victor Hermansen fot. 1929. b. Bagfra. Einar V. Jensen fot. 1952. - *Chancel arch crucifix from 1529. a. front. b. back.*

fonten står. Tidligere opbevaredes den i nordkuppet, hvor det allerede 1894 var henstillet uden korstræ.

†*Korbuebjælke* er nævnt endnu 1772, da præsteindberetningen⁶⁸ bl.a. meddeler: over kordøren et krucifiks med underskrift: »Respice, qui transis, quia tu mihi causa doloris, en morior pro te, peccatum desine pro me A° Dⁿⁱ MD vigesimo nono« (Flygtige vandrer, betænk: Du blev grund til min smerte og kummer. Ser du: Jeg døde for dig! Ophør at synde for mig! Det Herrens år 1529).

†*Korgitter* eksisterede formentlig 1772,⁶⁸ da præsteindberetningen meddeler følgende: »Over kordøren et krucifiks med underskrift

...«. Herimod taler ikke en ældre indberetnings omtale (1758)⁶⁴ af (samme) indskrift på korbuebjælken, som kan være identisk med korgitterets overligger.

Prædikestolen, fra 1600'ernes første årtier — en fylding fra døren til opgangen har malet årstallet 1626 - har gennemgået adskillige ændringer i tidernes løb. Den består i sin nuværende reducerede form af fem fag, hvoraf det ene for størstepartens vedkommende stammer fra restaureringen 1951-52; det samme gælder bærestolperne, opgangen og rygpanelet, mens himlen er den oprindelige, som dog har mistet topstykkerne. Opbygningen er traditionel, bestående af postament, storstykke og gesims.



Fig. 29a-b. Mosesfigur, muligvis fra \ddot{r} korgitter eller fontegitter (s. 642). a. Forfra. b. Bagfra. NE fot. 1981. - *Figure of Moses, possibly from \ddot{r} chancel screen or from the font screen. a. front. b. back.*

Storfelternes hjørner markeres af fritstående søjler, der står på fremspring smykket af flad-snit; tilsvarende findes på søjlernes prydbælter og på storfelternes arkadepilastre, mens der i bueslagenes svikler sidder englehoved. Foran arkadernes glatte bagvæg står statuetter forestillende Frelseren flankeret af evangelisterne med deres symboler (fig. 30). Gesimsen brydes på hjørnerne af konsoller med diademhoved; på den karnissvungne kronliste ses flad-snit som på søjlerne.

Himlen er regelmæssig sekssidet med gennemløbende gesims og æggestav under den fremspringende kronliste. Undersiden har

småkonsoller langs kanten og i midten sekssidet felt dannet af profillister og svævende due. To topstykker med renæssancekartouche (nu i Esrum) skal stamme fra lydhimlen.

Ved sidste restaurering genfremdrog og istandsatte Einar V.Jensen den ældste staffering, der var malet dels direkte på træet, dels på kridtgrund; sidstnævnte brugt de steder, hvor der er metal. Hovedvirkningen er guld og rødt med anvendelse af gråt og sort, men der er benyttet mange farver: rød og grøn sølvblazur, klart sølv på storfelternes figurer, violet i flere toner samt lidt blå, og sort som bund i postamentfelterne og gesimsen, hvis indskrift⁶⁹ med

forgyldte versaler lyder: »(1. Pet. 8.) V Pasce gregem Chr(isti) et cvram illiq(us) age (1636)« (frit efter 1 Pet. 5,2: vær hyrder for Guds hjord hos jer, ikke af tvang, men af fri vilje). I postamentfelterne læses storfeltfigurenes navne: »S. Mathævs«, »S. Marcvs«, »Salvator mvndi« (under Lukas) og »S. Lvcas« (under Johannes).

I forbindelse med stolens ændring allerede 1636 (jfr. gesimsfrisens indskrift) foretoges reparationer af den oprindelige staffering, bl.a. blev der på grund af figurernes flytning (se nedenfor) malet nye navne i postamentfelterne. De var som de nuværende med forgyldte versaler på sort bund: »S. Mathe/vs«, »S: Mar/cvs«, »Salvator/Mvndi« og »S: Lvcas«. Gesimsens oprindelige indskrift behøvede ikke at forandres.

En staffering med rødt og guld som hovedvirkning ansås for at stamme fra o. 1800 og var muligvis udført i to omgange. Yngst var en egetræsmaling »Malet af Malersvend P. Andersen 1878« ifølge indridsning på bræt under stolens gulv.⁷⁰

De ovenfor meddelte indskrifter antydning af, at en ændring af stolen har fundet sted

allerede 1636, blev bekræftet ved konservators undersøgelser i forbindelse med restaureringen 1951. Samstemmende hermed giver indberetningerne 1758⁶⁴ og 1767⁵⁹ indtryk af en mere kompliceret opbygning, hvoraf nogle dele er bevaret (nu i Esrum).⁶⁰

1758⁶⁴ hedder det: Prædikestolen er midt i kirken og på den lange gang, som er til den, er afmalet med sindbilleder disse dyder: Fides, Spes, Charitas, Justitia, Prudentia og Fortitudo. Derover står: »Si qvis sermonem mevm servaverit non gvstabit mortem in æternvm« (om nogen holder fast ved mit ord, skal han i al evighed ikke smage døden (Joh. 8,52)).⁷¹ På stolen står udhugget Mattæus, Markus, Salvator, Lukas og Johannes. Derover læses : »1. Pe. 8.5. Pasce gregem Christi et curam illius age 1636« (jfr. indskriften i stolens gesimsfrise). Over døren til prædikestolen står i et blå felt C4, nedenunder: »Via vitæ Christus Joh. 14«, på døren »A: Z: R: v: P: H: R: G:« og et dobbelt våben »Ao 1624«.

Af den her beskrevne opbygning forefindes gesimsen fra den lange gang med sindbilleder og et af arkadefelterne, som nok oprindeligt har siddet i det fag, hvor gangen og prædikestols-

Fig. 30. Statuetter fra prædikestolens storfelter: Mattæus, Markus, Frelseren, Lukas og Johannes (s. 644). Einar V. Jensen fot. 1952. - *Statuettes from the large panels of the pulpit: Matthew, Mark, the Saviour, Luke and John.*



kurven stødte op til hinanden. Gesimsfrisens indskrift med forgyldte versaler på sort bund er meddelt ovenfor; den brydes af konsoller med diademhoved, som har siddet over de søjler, der adskilte fagene.

Arkadefeltet (fig. 31) svarer i opbygning og udførelse til prædikestolens. I postamentet var malet: »S. Johannes«, men 1951 afdækkedes den oprindelige indskrift: »Temperantia« refererende til storfeltets malede fremstilling af Mådehold, som bærer hvid kjole med rødt skærf og rød kappe, desuden ses æblegrønt. Dette dydebillede er ikke nævnt 1758, men det er derimod Johannesfiguren, som således må antages allerede 1636 at være opstillet i dette fag. Samtidig er postamentets indskrift blevet ændret, så at den svarede til evangelistfiguren ovenover, og årstallet 1636 er indføjet i gesimsfrisen. I forbindelse med fjernelsen af det oprindelige Johannes-fag har statuetterne af Frelseren og Lukas ligeledes skiftet plads.

Af den omtalte dør til prædikestolen er bevareret en **fylding*,⁷² nu i profileret ramme, med malet dobbeltvåben for Rabe og Grubbe; derover initialer for A(lek)z(ander) R(abe) v(on) P(apen)h(eim) og R(egitze) G(rubbe). Under våbenerne er angivet »Anno 1626«. Uoverensstemmelsen i tidsangivelsen skyldes antagelig senere ukorrekt opmaling, hvilket også gør sig gældende for våbenernes vedkommende. Fyldingsbunden er sort, indskriften med gule versaler, raven sort på gylden bund, og Grubbes zigzagdelte skjold rødt over gyldent. Akantusløvet er malet rødt og gyldent.

Christian IV. s monogram, som skulle være over døren er næppe identisk med et eksisterende topstykke, der ifølge sin udførelse snarere må have hørt til fontegitteret (s.d.). Derimod kan et topstykke med reliefskåren fremstilling af de tre løver fra rigsvåbenet tænkes at stamme herfra foruden to med kassetteværk.

De nærmere omstændigheder ved stolens første opstilling lader sig næppe afklare endegyldigt, ligeså lidt som spørgsmålet hvorvidt et herskabspulpitur, som Frederik Parsberg 1632 fik tilladelse til at opføre ved kirkens nordside, kan have haft indflydelse på de 1636 udførte

ændringer.⁷³ Dog må det antages, at stolen siden dette tidspunkt har stået ved skibets sydvæg i tredje fag fra øst, hvor der endnu ses spor efter den i murværket. I overensstemmelse hermed flyttedes den 1878 fra »et sted midt på sydvæggen højere op mod koret«,⁷⁴ hvor den stod ved væggen hvilende på en sekskantet bærestolpe med tilsvarende underbaldakin og trappe med rækværk af spinkle balustre. 1952 fik den en ny fri opstilling udført efter tegning af arkitekt Marinus Andersen.

Stolestader fra 1878,³⁹ åbne, med lodrette ryg-læn. Gavlene er glatte med spærformet afslutning og forsænket arkadefelt. De fremtræder afsyrede, fyldingerne røde med sort ramme; gavlenes afdækning og salmebogshylderne er ligeledes sorte.

**Stolegavl.* 1) Fra 1588. Af denne gavl er kun den øvre del med reliefskåret dekoration bevaret og endda afbrudt i siden og foroven. I forsænket rektangulært felt er fremstillet Billevåben; under det ses årstallet 1588 og over det initialerne »FDLM«, der står for »fru Dorte Lindenovs mødrene« våben, idet hun var datter af Margrete Clausdatter Bille og Christoffer Johansen Lindenov.⁷⁵

Gavlen blev 1946 fundet i Holbæk i en ejendom opført 1879 af en tømremester, der arbejdede i Kundby kirke ved restaureringen 1878. 1947 købt til Holbæk Museum (inv. nr. 8.116).

I præsteindberetningen fra 1758⁶⁴ er denne stolegavl beskrevet sammen med tre andre *†gavle*, hvorpå ligeledes læstes 1588 under et våben og derover initialerne »FLF« og »FLM« for »Frederik Langes fædrene« og »mødrene« våben og »FDLF« for »fru Dorte Lindenovs fædrene« våben. Stolene stod da forrest »lige for prædikestolen«.

2) Formentlig også fra 1580'erne, med spærformet afslutning, der har rester af tre toptinder. På forsiden to kannelerede halvsøjler, hvorimellem udsparet, afrundet felt med reliefskåret Grubbe-våben hvorover initialerne »FMGF«, »fru Mette Grubbes fædrene« våben.⁷⁶ Under våbenet og på dets sider hænger små, regelmæssigt fligede blade. Tilsvarende gavle, fra 1580'erne, findes i Fårevejle (Ods

hrd.), hvor der i topstykkernes trekantgavle sidder fremspringende hoveder, hvortil paralleler findes på prædikestolen i Tuse. Gavlen står afrenset. Siden 1897 i NM2 (inv. nr. D3643).

(†) *Stolegavle*. Indtil restaureringen 1951-52 var der i koret fire stolegavle med barokke reliefskæringer på topstykkerne (fig. 32). Bevaret, men ude af brug,⁷⁷ er endvidere en *stolestadelåge*,⁶⁰ hvis arkadefelt har udsvejfede pilastre, der foroven ender i hundehoved over volutter. I bueslaget fladsnit hvori indgår rovfuglehoved. Egetræsmalet. 1974 bragt til Nationalmuseets magasin i Esrum.

† *Stole*. 1662 nævnes *provstens* og *kongens* stol, og 1668 forfærdigedes en stol på pulpituret til præstens børn.¹⁸

Degnestol, med reliefskåret årstal 1573, nu på to fag, med nyt fodbræt. Forsiden har fire fyldinger, af hvilke de to nederste er glatte, mens de øverste har skæringer, mest fligede blade, der vokser tilfældigt op af et par vaseligende figurer, desuden mands- og kvindehoved set i profil, i hver sin fyldning. Bladenes udformning svarer til Grubbe-våbenets på *stolegavl nr. 2. I gesimsfrisen indskrift med reliefversaler, som fortsætter i tre linjer på den ene gavl: »Iens Tommesen k(irke) w(ærge)« »lod gøre / den(n)e stol / an(n)o 1573«. Nedre del af denne gavl er fornyet. Den anden har foroven indskåret cirkelfelt hvori primitivt udført hoved i kontur. Længere nede er indridset: »Lavritivs ... honis ... o 1615« og på bagsiden: »Gehl«, »1631« over initialer, måske »HS« og »1633« i forbindelse med bomærke hvori indgår bogstaverne »H« og »S«. Under fire yngre farvelag afdækkedes 1952 en partiel staffing, hvor bunden i forsidens felter og i gavlens skårne bogstaver er mønjerød, mens den i gesimsens indskrift er grøn. Mandshovedets konturer er sorte ligesom cirklen udenom.⁷⁸ Tidligere i koret, hvor den 1666 omtales i forbindelse med et vindue ved den søndre side,¹⁸ siden sidste restaurering i skibets nordvestre hjørne.

† *Herskabspulpitur?* 1632 fik Frederik Parsberg til Vognserup tilladelse til på egen bekostning i den nordre side af kirken at opsætte et pulpitur



Fig. 31. Felt fra prædikestolens opgangspanel med malet fremstilling af Mådehold (s. 646). Einar V. Jensen fot. 1952. - Panel from the pulpit's stair-rise with a painting of *Temperance*.

til stolestade for sig og sine efterkommere. Det måtte ikke bygges til besvær for nogen, og han og hans efterkommere skulle selv holde det vedlige uden tyngde for kirken.⁷⁹ Et sådant pulpitur er ikke omtalt i indberetningerne fra midten af 1700'rne.

Langs korets vægge sad indtil 1951 *paneler* fra 1600'rne, for en del noget omdannet, med rektangulære fyldinger, større foroven og mindre forneden, kronet af gesimsliste med tandsnit og æggestav. Tidligere flankeredes østvæggens to døre af riflede pilastre med profilkapitæler og »i fodbælterne« fladsnitsbladværk omkring dia-

mantkvader. På skibets væg var 1894 bevaret rester af lignende panelværk, som på sydsiden var efterlignet i puds.

†*Kister*. En kiste i kirken er omtalt 1661, da en ny nøgle anskaffedes, og året efter, da der igen købtes ny nøgle og lås til denne kiste. 1665 fik kisten i sakristiet en lås, og 1668 nævnes kisten, som messeklæderne ligger i.¹⁸

Pengeblok, fra 1600'ernes første halvdel, ikke ulig blokken i Herstedvester fra 1643.⁸⁰ Nuværende højde over gulvet 91 cm. Firkantet med affasede hjørner på den nedre halvdel, øvre del er forsynet med vandrette jernbånd og ét lodret på hver side; i forsiden låge, der er jernklædt ligesom oversiden hvori pengetragt med bøjle over.⁸¹ Grå, med sorte jernbånd. I våbenhuset, vest for døren ind til kirken.

To *pengebøsser*, formentlig anskaffet kort efter 1856, da bøsser manglede,⁸⁹ af sortmalet blik. Den ene i skibet, vest for indgangsdøren, den anden ligger i degnestolen.

Dørfloje. 1) (Fig. 34) fra 1770-80'erne. Dørflojen er samlet af to halvdele. I ydersidens øvre, rundbuede felt, der indrammes af kuglestav, ses feston ophængt i to sløjfer, mens det nedre med sit udbuede kommodesving hvorpå karvskåret rudemønster, virker som fodstykke for det øvre. Imellem de to er et smal felt med reliefskåret slyngbånd. En nedre profilliste er savet af, muligvis i forbindelse med fløjens anbringelse på nuværende plads,⁸² da nemlig hverken denne eller dørfloj nr. 2 kan formodes at være udført med henblik på deres nuværende placering. Det lader sig dog ikke afgøre, om de f.eks. har været brugt i forbindelse med et af nordkapellernes indretning til gravkapel.

Indersiden har to kvadratiske fyldinger indrammet af profillister. Ydersiden er blygrå med lysere detaljer, indersiden lysegrå. Indgangsdør til våbenhuset.

2) Fra 1770-80'erne. Fløjddør hvis nedre felter er udformet som på dørfloj nr. 1, men ikke oprindeligt er samørende med resten af døren, der foroven har glatte spejlfyldinger. Indersiden er glat med to vandrette revler. Udvendig blygrå med lysere enkeltheder, indvendig brun. Til vestre nordkapel.



3) O. 1850, fløjddør, med fem fyldinger, der skiftevis er store med almindelig affasning og lave udformet som et fladt afvalmet tag. Lysegrå på begge sider. Mellem våbenhus og skib.

4-6) Antagelig fra kirkens restaurering 1926. Til sakristiet.

(†)*Pulpitur*,⁶⁰ fra o. 1625. Bevaret er to forsidede paneler, hver ca. 345 cm lange og 120 cm høje. De har ialt 12 arkadefelter adskilt af søjler svarende til prædikestolens, med prydbælte hvori fladsnit. Søjlerne står på høje postamentfremspring og bærer den udkragede gesims, der har pærestav under kronlisten. I oversiden ses indridsede initialer og årstal, bl.a. »1692 TPS«. Den glatte frise afbrydes over søjlerne af klods med rudebosse. Postamentets indskriftfelter indrammes af profilliste med æggestav-lignende dekoration. Arkaderne har skællagte skiver på pilastre og bueslag. I felterne ses mere eller især mindre velbevarede, malede apostelfremstillinger, som kan identificeres ved hjælp

Fig. 32. Topstykke fra stolegavl (s. 647). Victor Hermansen fot. 1929. - *Top-piece from bench-end.*



Fig. 33. Topstykke, muligvis fra fontegitret (s. 641). Victor Hermansen fot. 1929. - *Top-piece, possibly from the font screen.*

af navnene i gesimsfrisen: »S. Petrus«, fremstillet med nøgle, »S. Andreas« med kors, »S. Iacobus maior«, vandringsmand med hat hvorpå muslingeskal og i hånden åben bog, »S. Iohannes« med kalk, »S. Thomas«, »S. Iacobus minor«, »S. Philippus«, »S. Bertholomeus«, »S. Matheus«, »S. Simon« med sav, »S. Ivdas Thadeus« og »S. Mathias« med økse. De tilsvarende latinske indskrifter i postamentfelterne har lidt en del skade. Ligesom gesimsens er de udført med forgyldte versaler på sort bund og gengiver den apostolske trosbekendelse.

Panelet er rødt med sort på arkadernes pilastrer og bueslag. De medtagne apostelmalerier er udført på mørk baggrund.

Pulpituret omtales 1767,⁵⁹ uden at dets placering opgives, men en opgang fra våbenhuset med dør i skibets sydvæg viser, at det har været placeret vestligst i skibet. 1877 ønskedes det borttaget, da det »forhindrede lyden fra prædikestolen og lyset fra vinduerne.«⁵⁹

Orgel, bygget 1972 af I. Starup & Søn, København. 10 stemmer, fordelt på hovedværk, brystværk (med trinbetjente låger) og pedal. Prospektpiber af kobber og tinlegering. Facade tegnet af orgelbygger Albert Lang. I tårnrummet. †*Orgel*, skænket o. 1839 af kammerherre van Deurs til Frydendal.³⁹ I 1878 flyttedes orglet fra pulpituret til »vestre gavls nordre side.«¹²

**Orgel*, fra o. 1910-20, af ukendt fabrikat. Seks stemmer og én transmission, ét manual og pedal. Disposition: Manual: Bordun 16', Principal 8', Gedackt 8', Salicional 8', Celeste 8', Oktav 4'. Pedal: Subbas 16' (transmission). Superoktavkoppel i manual, koppel manual-pedal, svelle. Pneumatisk keglevindlade. Det oprindelig fritstående spillebord indbyggedes 1937 i orgelhusets underdel. Ved restaureringen 1952 flyttedes orglet til tårnrummet fra sin hidtidige placering ved skibets nordvæg, hvor det delvis var indbygget i det østre nordkapel.⁸³ I privateje.



Fig. 34. Dørføj til våbenhuset (s. 648). NE fot. 1978. - Door to the porch.

Salmenummertavler. 1) 1800'rne, bestående af to hele og et halvt bræt sammenholdt af to smalle revler på bagsiden, og med udsavning foroven. Sortmalet, med hvid, vandret stribe på midten; tallene skrives med kridt. Ude af brug. 2) Begyndelsen af 1900'rne, nybarokke. Halvsøjler indrammer tavlen, der krones af lavt topstykke med volutter. Søm til brikker hvorpå malede tal. Tavlen er hvidmalet, søjler og topstykke lysegrå, brikkerne hvide med sorte tal.

Kirkestævnetavle, 1800'rne, glat med udsavet topstykke. Med hvid fraktur på sort bund er malet: »Kirkestævne!«. I våbenhuset.

Lampetter, fra 1951-52. Fire \dagger lysekroner skænkede af møller Carl Hansen 1914, da der blev indlagt elektricitet i kirken. Kort efter 1907 havde han bestøst ti petroleumslamper.⁸⁴

\dagger *Tårnur,* tidligst omtalt 1661. En ny urskive udførtes 1668, den maledes i Holbæk og opsattes af Søren Smed i Bjergby.¹⁸ 1777 havde uret været ubrugeligt i ca. 100 år.⁴⁰

Klokker. 1) 1653, støbt i Århus. Tvm. 105 cm. Om halsen indskrift i tre linjer indrammet af bladfriser: »Denne klock hafver w(el)b(årne) Fridrick Pasberg til Vogstruo ladet støbe af ny mesten dil paa kierckens bekosting, en dil haf-(v)er hans w(el)b(årn)hed) der til gifven, och nog en hafver af sognne mendene til hiolpen kircken til ere oc mingheden til gafen«. På legemet er afbildet tre våbener flankeret af cifrene »1653« og initialerne »FMDB«, »FPB« og »FSK« for fru Mette Dresselberg, Frederik Parsberg og fru Sofie Kaas (sml. kisteplader nr. 1, 2 og 3). På slagkanten læses: »... Hansen Aarhus« for Jørgen Hansen fra Århus, som formentlig har været en omrejsende klokkestøber.⁸⁵ Et par af hans jyske klokker, i Søften og Folby⁸⁶ minder såvel ved formen som ved den noget ubehjælpssomme indskrift, med jysk islæt, om klokken i Kundby. Hankene har sildebensmønster.

2) 1850, omstøbt af ældre klokke, tv. 92 cm. Ifølge indskrift over slagkantens profillister »Støbt paa Frederiksværk af I. Krog«. Under egebladsfrise om halsen læses: »F v Deurs 1850« henvisende til kirkeejeren på Vognserup. Profilerede hanke.

Begge klokker er ophængt i vuggebom, ved Aug. Nielsen Roslev 1938.

\dagger *Klokker.* 1) 1528 afleveredes en klokke ved klokkeskatten.⁸⁷

2) En klokke med indskriften: »Help Jesus Maria ok sancte Susanna ora pro nobis« og nedenunder: »Lavent Johanne«,⁸⁸ der må opfattes som Lavres Hansens navn. Han har bl.a. støbt klokker til Ferslev og S. Mikkel's kirke i Slagelse.⁸⁹ Hans klokker er sjældent forsynet med årstal, men må være tilvirkede i 1500'nes første fjerdedel, sml. også \dagger klokke nr. 3 i Hagested.⁹⁰

3) 1552, med indskriften: »Hielp os Gud og vær os mild og blid. Thinne klock skal til Kundbye kirke i Tudse herred, og var Mathias Mortensen i Kundbye og Jørgen Madsen kirke



Fig. 35. Østre nordkapel, set fra arkaden til vestkapellet (s. 628). P. Hauberg fot. 1894. - *The easterly north chapel seen from the arcade to the west chapel.*

værgere i samme tid, støbt af L. M. Hafnie MDLII.⁸⁸ L. M. står utvivlsomt for Lavrids Madsen, der virkede i København 1540-70⁹¹ og støbte klokker til f.eks. Egebjerg (Ods hrd.), Glostrup og Slagelse S. Peders kirke, sidstnævnte dog omstøbt 1907, samt til Kirke Helsing (Løve hrd.), nu i Asminderød.⁹²

Da klokkerne første gang omtales i 1660'erne, hang der tre i tårnet;¹⁸ 1777 havde den største været ubrugbar i ca. 40 år, mens de to andre var anvendelige.⁹³ 1849 burde den mindste klokke omstøbes på grund af en revne; det blev den det følgende år, jfr. klokke nr. 2.

Klokkestolen er i hvert fald fra 1600'erne og kan være betydelig ældre. Af svært egetømmer, til tre klokker, med dobbelte skråstivere og skråbånd forneden.

GRAVMINDER

Epitafier. 1) 1594. Bergite Ien(s)daatter med hendes små døtre og her Suend Hansen (sml.

gravsten nr. 4). Det arkitektonisk opbyggede epitafium, af fyrretræ, har glat postament forkrøppet under storstykkets kannelerede søjler. Disse flankerer et arkadefelt indrammet af profillister. Gesims med glat frise hvorpå spor af tandsnit under kronlisten, som bærer trekantgavl.

Storstykkets indskrift med forgyldt fraktur på sort bund fremdroges af Einar V. Jensen ved restaurering 1951 tillige med præstens navn i postamentet og i gesimsfrisen dateringen: »Anno domini M.D.XCIII«. På postamentfremspringenes forside er malet løvemaske på blålig bund og i trekantgavlen et englehoved med kort, brunt hår og røde og grønne vinger med mørke konturlinjer og lyse skraveringer. Søjleskafternes kannelurer har blå med klart sølv på kanterne; kapitæler, halsringe og baser rester af guld med sort og rød staffering.

Storstykket havde to yngre overmalinger med gule versaler på sort bund meddelende enslydende gravskrift over heer Svend Hansen,



Fig. 36. Epitafium opsat 1622 af Karen Skinkel over Anders Dresselberg, †1613 (s. 652). Einar V. Jensen fot. 1952. - *Wall monument put up in 1622 by Karen Skinkel to the memory of Anders Dresselberg †1613.*

†15. sept. 1599 »i sidt Alders 49 AAr«; i øvrigt var epitafiet egetræsmalet. En staffering samtidig med fonten bestod af de samme komponenter.

1758 hang tavlen over for prædikestolen⁶⁴ og inden restaureringen på korets nordvæg; derefter flyttedes den til sakristiet.

2) (Fig. 36) opsat 1622 af fru Karin Skinkel over Anders Dresselbergis til Vognserup og begge hans hustruer. Han var født 30. okt. 1543, tjente i Frederik II.s kancelli og renteri (Rentekammeret) i ti år, blev landsdommer i

Seland 1582, havde Aaleholm slot i Loland i forlening ni år og Holbech slot fem år, †12. sept. 1613. Gift første gang 1584 med jomfru Mette Grubbe, som døde på Vognserup 1587 (sml. †kalkmalet våben). Gift anden gang med jomfru Karin Skinkel 29. sept. 1594 på Vognserup, efter at hun havde været i Skotland med fyrstinde, frøken Anna Zaaft (Christian IV.s søster, Anna, der 1589 blev gift med kong Jacob VI af Skotland). Hun døde 16[24], [3. nov.] (sml. †kisteplade nr. 3).

To rektangulære tavler af sort kalksten, flankeres af 48 anevåbener for Anders Dresselberg og hans to hustruer skåret i træ, og til siderne vinger, storstykkets med frugtklase og kvindelig halvfigur, hvis underkrop udgøres af volut, topfeltets ganske smalle med rovfugl siddende på lille volut. Under og over tavlerne er der et karnisformet led, ligeledes med våbener. I hængestykket et stort englehoved skåret i højt relief, og udtrukne volutter, flankeret af mindre diademhoved. Et tilsvarende, men enklere topstykke flankeres af obelisker. På storgesimsen står statuetter, til venstre Johannes Døberen med bog og lam, til højre sandsynligvis Peter, nu kun med bog.⁶⁴

Indskrifter med fordybede, forgyldte versaler, i storstykket gravskriften, i topstykket citat fra Sl. XC. Ved restaureringen fremdroges ældre farver: rød, rødbrun, lys og mørk grå, sort og guld brugt til hår og skæg samt til markering af fremspringende led. Tidligere egetræsmalet. Oprindelig på korets nordvæg, i østligste arkade, hvor det antagelig har dækket Niels Skrams kalkmalede våben. 1952 flyttet til tårnrummets nordvæg.

Mindetavle, fra 1849, over faldne 1848-49 og 1864. Niels Rasmussen, Skjelbekhuse, †9. april 1848 ved Flensborg. Peder Sørensen, Sandbye, †23. april 1848 ved Kolding. Carl Chr. Christensen, Ildved, †6.juni 1849 ved Dyppe. Anders Olsen, Mørke, †6. juli 1849 ved Fredericia. Christian S. Bihl, Slagelse, †6. juli 1849 ved Fredericia. 1896 er tilføjet Niels Christensen, Kundby, *14. maj 1830, falden ved Stenderup skov 18. febr. 1864.⁶⁵ Hvid, gråflammet marmortavle, ca. 105X71 cm, med fordybede,

sortmalede versaler. Indmuret i nordvæggen, andet fag fra øst.

Gravsten. 1) Romansk, af granit, 180x ca. 50 cm, med mindre latinsk kors hugget i kontur. Indmuret i tårnets sydvestre pille.

2) (Fig. 37), o. 1525. Figursten over Tale Baad, †1560. »Hic iacet nobil(is) mulier ac uene(ra)bil(is) d(omi)n(a) Tale nobil(is) vi(ri) filia Arvidi Bod q(vo)nd(am) cop(ulata) hon(orabili) Lavre(n)cio Knob nobilissimi relicta q(væ) o(biit) an(n)o d(o)m(ini) MD□« (her ligger den ædle kvinde og agtværdige frue Tale, datter af den ædle mand Arvid Baad, og fordum gift med den hæderlige adelsmand Laurids Knob, ladt alene, hun døde i det Herrens år 15□).⁹⁶

Lys, grå kalksten, 191x100 cm, hvorpå randskrift med reliefminuskler inden for glatte rammelister, som brydes i hjørnerne af skjolde

med de fædrene og mødrene våbener for Tale Baad og hendes mand Laurids Knob. Figuren står i en arkade, hvis bueslag er opløst i grene og ranker, der vokser op af de glatte søjlers kapitæler. Under arkaden ses fire skjolde med udslidte våbener, som passer dårligt med vor viden om ægteparrets aner.⁹⁷ Tale Baad holder i den fremstrakte venstre hånd en rosenkrans, med højre løfter hun op i dragten, som er fremstillet med urolige, viltre foldekast.

Stenen anses for at være udført af en af den sjællandske initialmesters svende eller efterlignere⁹⁸ og sammenstilles bl.a. med gravsten i Herlufmagle og Tureby.⁹⁹ Lå i koret syd for altret,⁶⁴ indtil den 1887 blev stillet op ad korets nordvæg, hvorfra den 1952 flyttedes til våbenhusets nordvæg.

3) (Fig. 38) 1575. Figursten over Peder Rudt

Fig. 37-38. 37. Tegning i Rigsarkivet af gravsten nr. 2 over Tale Baad (s. 653). 38. Gravsten nr. 3, fra 1575 over Peder Rud og Grete Bryske (s. 653). NE fot. 1978. - 37. *Drawing at the Public Record Office of tombstone no. 2 to Tale Baad.* 38. *Tombstone no. 3, from 1575 to Peder Rud and Grete Bryske.*



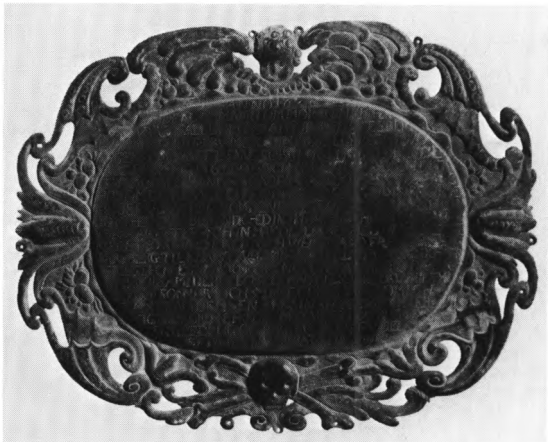


Fig. 39-40. Kisteplader. 39. Nr. 1 over Mette Dresselberg, †1635 (s. 655). 40. Nr. 2 over Frederik Parsberg, †1653 (s. 656). NE fot. 1982. - *Coffin plates. 39. no. 1. to Mette Dresselberg †1635. 40. no. 2. to Frederik Parsberg †1653.*

til Vognsserupe garr og fru Grete Karl Bryskis daater. 1559, den første søndag i faste, lagdes han på bære. Hun efterlevede ham i 16 år og lod dette arbejde gøre, dem begge til ære, 1575. Grå kalksten med ortoceratitter, 222x142 cm; fodfeltets indskrift med fordybet fraktur har sort udfyldning. Figurerne står under rundbuet dobbeltarkade, der på midten støttes af konsol. Tilsvarende kendes fra enkelte andre af Hans Malers gravsten med to eller flere figurer, f.eks. i Roskilde og Krogstrup, fra perioden o. 1565;¹⁰⁰ reglen er dog, at der er et vandret bjælkelag over deres hoveder. De flankerende pilastre såvel som bueslagene dækkes af 16 anevåbener omkring lille krucifiks øverst på stenen. Peder Rud er ikklædt rustning; med højre hånds jernluffe støtter han et langt sværd, mens venstre er bøjet og næsten hviler på det vinkelbøjede jernstykke over skamposen. Grete Bryske holder armene foldede over maven. På hovedet bærer hun kappe, hvis lange snipper falder ned over kjolen; denne har glatte ærmer med krøs ved håndleddene. På fingrene har hun ringe og om halsen kæder. Ægtefællerne er let drejet mod hverandre.

Lå i koret nord for altret, indtil den 1887 blev stillet op ad nordvæggen,³⁹ hvorfra den 1952 flyttedes til tårnummets sydvæg.

4) O. 1599. Hr. Svend Hansen, sognepræst til denne kirke i 18 år, døde i sit alders 49. år,

15. sept. 1599. Hos ham hviler hans hustru, Birgitte Iensdatter med deres tre døtre (sml. epitafium nr. 1). Rødlig kalksten, nu i tre dele, oprindeligt ca. 215x118 cm. Gravskrift med fordybte versaler, der endnu 1929 var forgyldte, tværs over stenen. Forneden citat fra Sl. 68,21, herunder initialerne BLD(!) for Birgitte Iens Datter. I hjørnerne rosetter sammenholdt af fordybet rammelinje. 1929 i kirken, nu står de tre dele op ad væggen i østre nordkapel.

5) Formentlig fra 1600'erne, af grå kalksten, 185x120 cm, med profileret kant og evangelistmedaljoner i hjørnerne. Indskriften udslidt. Ligger på kirkegården, i hjørnet mellem koret og det østre nordkapel.

†Gravsten. O. 1775. Palle Saaby, *31.juli 1774, søn af Johan Saaby, forvalter på Vognserup, og Ovidia Margrethe Zimm, †10. febr. 1775. Lille kvadratisk sten med en side på 19½ tomme. Var 1894 henstillet i nordkapellet.

Som det er omtalt i beskrivelsen af Tersløse (s. 448) og endnu kan iagttages f.eks. i Fryndal og Ruds Vedby (Tuse og Løve hrdr.) har der ligeledes på Kundby kirkes korvægge været †kalkmalede våbener og indskrifter udført i tilknytning til begravelser i koret; og som det var tilfældet i Tersløse, har også skibets østligste fag formentlig haft en tilsvarende udsmykning. 1607¹⁰¹ omtales på sydvæggen ved prædikestolen¹⁰² et våben for Mikkell Ruds søn, Vilhelm

(der 1429 havde overtaget Vognserup), og på den modsatte væg hustruen, Helle Henrik Gertsen Ulfstanddatters våben. En gravsten (nr. 3) over sønnesønnen, Peder Rud og Grethe Bryske, blev 1575 lagt i koret. Her lå også Niels Skram, Ove Skrams søn, som ifølge samme kilde fra 1607 blev stukket ihjel på Vognserup af Erik Rud til Fuglsang, hvilket, så vidt det må forstås, har været meddelt i en indskrift på nordvæggen, hvor »deres fædrene« våbener var malet.¹⁰³ Meget dårligt bevarede rester af et Skram-våben fandtes ved restaureringen 1951 i østfaget tillige med et indskriftbånd, hvori læstes: »Niels S(kr)a(m)«.

Ved samme lejlighed afdækkedes i vestfaget to temmelig ødelagte våbener for Grubbe og Dresselberg¹⁰⁴ og nogle få bogstaver i en længere indskrift udført med antikva: »...d ... Siv(?) ... Grvbbis ... døde majj 87«. Der er rimeligvis tale om en gravskrift over Mette Eilersdatter Grubbe, som 1584 blev gift med Anders Dresselberg (sml. epitafium nr. 2) og døde 7. maj 1587. Ligesom hans våben var dårligst bevaret, var der heller ikke meget tilbage af indskriften: »...nder Dr...gi...«. Det er ikke oplyst, hvornår kalkmalerierne er blevet overhvidtet, men de er ikke omtalt i præsteindberetningen 1758. Niels Skrams våben må antagelig være blevet dækket, da Karin Skinkel 1622 opsatte det store epitafium over Anders Dresselberg (se nr. 2).

Gravkrypter og -kapeller. Ved restaureringen 1951 stødte man i skibets østfag på en trappe, som førte ned til en muret, hvælvet *gravkrypt* under koret, hvis størrelse og udformning ikke er kendt. Den rummede syv hele kister og resterne af et lignende antal, desuden adskillige løse kisteplader og -beslag; heraf er bevaret fire kisteplader og en del af beslagene. Fra skriftlige kilder¹⁰⁵ kendes navnene på de adelige lig, som er begravet i kirken og formentlig har stået i krypten. Det ældste er Niels Dresselbergs; han døde 1594, og krypten er antagelig indrettet omkring dette tidspunkt.

Beskrivelserne af *†*kisterne og *†*kistepladerne bygger på Peter Lindes notater og skitser udført i forbindelse med kryptens tømming.

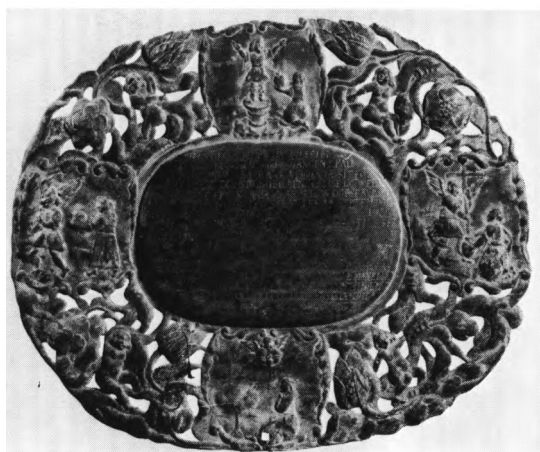


Fig. 41. Kisteplade nr. 3, over Sofie Kaas, †1663 (s. 657). NE fot. 1982. - Coffin plate no. 3. to Sofie Kaas †1663.

*†*Kister.¹⁰⁶ 1) 1653. Frederik Parsberg, 219 cm lang, læderbetrukket med hvælvet låg. Kisteplade (nr. 2) og våbener for Parsberg og Sehested (mødrene), strøblomster af messingblik på låg og sider.

2) 1663. Sofie Kaas, af eg, 197 cm lang, med hvælvet låg og rester af læderbetræk. Kisteplade (nr. 3) og to våbener for Kaas-Galt og Friis-Bjørn nemlig Sofie Kaas' fire bedsteforældre.

3) 1690. Sidsel Parsberg, af eg, 194 cm lang, med hvælvet låg. Kisteplade (†nr. 6), hjørnebeslag med engel og hankebeslag var bevaret.

4) Læderbetrukket med store hankebeslag, der helt dækkede kistens sider.

5) Af fyr, 202 cm lang med svagt hvælvet låg. Uden beklædning. I kisten et mandslig med kalot.

6) Læderbetrukket, 186 cm lang, fladt låg med skråt affasede sider, hvorpå sad to *†*våbener.¹⁰⁷

7) Af fyr, 197 cm lang, trapezformet, fladt låg med skråt affasede sider. På låget læderbetræk med ovale huller kantet med sømhuller.

*Kisteplader.*⁶⁰ 1) (Fig. 39) 1635. Fru Mette Dreselberg til Wogenservp, gift med Frederich Parsberg til Knabstrvp i 19 år, 6 sønner og 5 døtre, †27. marts 1635 kl. 3 om morgenen, 35 år gammel (jfr. nr. 2). Oval messingplade, 43x33 cm, med graveret versalindskrift. Ramme med drevet akantusbladværk og foroven



Fig. 42a-d. Detaljer af kisteplade nr. 3, sml. fig. 41 (s.657). NE fot. 1982. - *Details of coffin plate no.3 (cf. fig.41)*

englehoved, forneden dødningehoved over korslagte knogler.

2) (Fig. 40) 1653. Frederich Parsberigg til Wogenservp, født på Bistrvp ved Roeskyld langfredag (3. april) 1588, søn af Niels Parsberigg til Harrested, kgl. befalingsmand over Roeskyld len, og fru Lisebet Sested. 1616 gift med Mette Dreselberigg (jfr. nr. 1), datter af Wilhelm Dreseberigg til Vindinge, landsdommer på Sielland, kgl. befalingsmand på Ringsted

kloster, og fru Karren Grvbbe. Levede sammen i 19 år. Gud velsignede dem med 12 børn(!) 1640 gift med fru Sophie Kaas, datter af hr. Mogens Kaas til Støfringgaard, ridder, rigsråd, kgl. befalingsmand på Nyeborrig slott og fru Sidsel Fris. Levede sammen i 13 år, fik 5 børn (jfr. kisteplade nr. 3), død på Wogenservp 20. sept. 1653. Oval messingplade, 52x40 cm, med graveret versalindskrift. Drevet ramme, foroven englehoved med vinger, forneden

dødningehoved over korslagte knogler, på hver side støttende indskriftspladen en stående engel med basun. Fandtes ved kiste nr. 1 (sml. klokke 1653).

3) (Fig. 41) 1663. Fru Sophia Kaas til Wogerservp født på Halmbsted Sclat 14. sept. 1612. Datter af ridder hr. Magens Kaas til Sterringgaard, kgl. befalingsmand på Nybore Slat, og fru Sidtzel Fris, gift med Fridrich Pasberg til Knopstrvp (jfr. kisteplade nr. 2), †4. maj klokken ¼4 om eftermiddagen 1663, 50 år og nogle måneder gammel. Messingplade, 64x51 cm. Ovalt skriftfelt med graveret versalindskrift. I den brede drevne ramme fire emblemata (fig. 42a-d).¹⁰⁸ I hjørnerne børn mellem tulipaner. Fandtes på låget af kiste nr. 2.

4) 1711. Hr. Christoph Friderich von Rantzau oberst til hest. Søn af hr. Heinrich von Rantzau og fru Anna von Rantzau. Gift med fru Margaretha von Batwitz i 40 år, fik 5 børn. Født i Tralau i Holstein 1644. Død 67 år gammel i Zwenninge (Svinninge) på Sjælland 1711. Bly, forsølvet, skjoldformet, 30x22 cm, med graveret skriveskrift på tysk. Løst brudstykke af en perlebort, der antagelig har omgivet hele pladen.

†Kisteplader. 1) 1594. Niels Andersen Dreselberg til Stigsbierbye og Windinge, †10. Okt. 1594, 77 år gammel (jfr. kalkmalet våben). Firkantet messingplade, ca. 33x12 cm, gennembrudt og forgyldt. Ramme med rulleværk.¹⁰⁹

2) 1616. Hans Dreselbierrigk til Bierby, †22. april 1616, 67 år gammel. Firkantet messingplade 38x23 cm, med udstanset ramme.¹⁰⁹

3) 1624. Fru Karen Skinkel. Anders Dresselbergs til Vognserup, †3. nov. 1624 (sml. altertavle og epitafium nr. 2).

4) 1651. Manderup Pasbøerig til Bierbye Gard født på Unserop 1628, †15. maj 1651 på Nørlund. Firkantet messingplade, ca. 35x20 cm.¹⁰⁹

5) 1689. Frederik Rantzau til Bramminge, søn af Johan Rantzau til Frydendal og Sophie Amalia Friis til Ørslev Kloster, *5. okt. 1688 på Frydendal, †21. jan. 1689.

6) 1690. Fru Sidsel Pasberg til Bierbygaard,



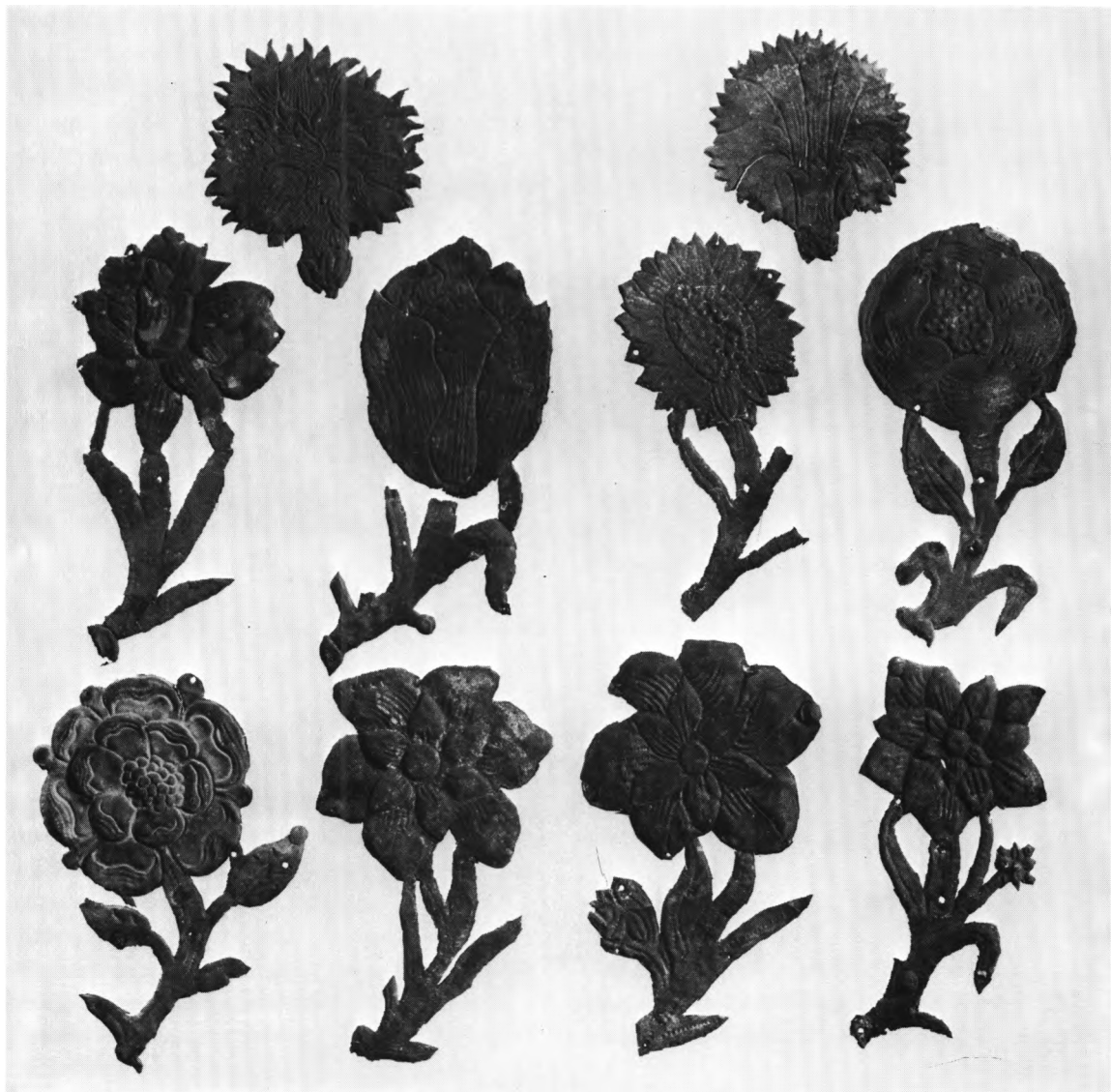
Fig. 43. Kistebeslag. Hjørneornament med evangelisten Johannes (s. 659). NE fot. 1982. - Coffin mount. Corner ornament with St. John, the Evangelist.

født på Wogenstrup 26. juli 1646, datter af Frederick Pasberg (jfr. kisteplade nr. 2) og fru Sophia Kaas (jfr. kisteplade nr. 3), gift med Claus Maltesen Sæsted til Erstrup og Bierbygaard, død på Bierbygaard 11. april 1690. Hjerterformet messingplade, 32 cm høj, forsølvet. Fandtes på låget af kiste nr. 3.¹⁰⁹

7) 1696. Jomfru Berte Rantzau, datter af Palle Rantzau til Bratskov og fru Ingeborg Seefeld, født på Bratskov 1680, død på Frydendal 1696.

8) 1696. Frantz Rantzau til Frydendal, søn af Johan Rantzau og Sophie Amalia Friis til Ørslev Kloster, født på Gunderslevholm 1685, død på Frydendal 1696.

Kistebeslag.⁶⁰ Adskillige våbenskjolde af messingblik, de fleste med drevet og ciseleret dekoration, kan sandsynligvis sammenstilles med kistepladerne på følgende måde: Fra Hans Dresselbergs kiste (†1616) hans fædrene og mødrene våbener for Dresselberg og Rud, af messing, flade med ciseleret mønster. - Svarende hertil findes hans hustru Berete Galdes (†1618) fædrene og mødrene våbener, Galde og Lunge, hvad der tyder på, at hun er begravet her, selv om kilderne intet oplyser derom. -



Fra Mette Dresselbergs kiste (†1635) to skjolde, hendes fædrene og mødrene våbener for Dresselberg og Grubbe. - Fra sønnen Mandrup Parsbergs kiste (†1651) et fædrene våben, der ganske vist er forkert, idet to felter er byttet om, men utvivlsomt et Parsberg våben. Et tilsvarende mødrene våben med spejlvendt motiv er aftegnet af Linde 1951, men nu væk. - Fra ægtemanden Frederik Parsbergs kiste (†1653) (s.d.) findes aftegnet hos Linde 1951 fædrene og mødrene våbener for Parsberg og Sehested. - Fra Christoph Friederich von Rantzaus kiste (†1711) to Rantzau våbener af forsøl-

vet bly, ovale, det ene dobbelt, det andet enkelt. - Endvidere to Parsbergvåbener, det ene halvt så stort som de øvrige. Yderligere et fireanevåben med skriftbånd hvorpå står »von Halle-Hardenberg-Walstore-Ulftand« og et brudstykke af et lignende våben, fra det øverste venstre hjørne, der viser Podebusks våben (fig. 57).¹¹⁰ - Endelig et lille uidentificeret våben, sandsynligvis for Skade, men med indskriften I.K.F. (fig. 56). Motivet er amatøragtigt indridset. - Linde har desuden tegnet to våbenskjolde fra Sofie Kaas' kiste (†1663) (kisteplade nr. 3) med hendes faders Mogens

Fig. 44. Kistebeslag i form af forskellige blomster (s. 659). NE fot. 1982. - *Coffin mounts representing flowers of various kinds.*



Fig. 45. Kistebeslag. Maria og Johannes samt engle (s. 659). NE fot. 1982. - *Coffin mounts. The Virgin Mary and St. John and cherubim.*

Kaas' fædrene-mødrene våben for Kaas-Galt, og hendes moder Sidsel Friis' fædrene-mødrene våben for Friis-Bjørn.

Foruden våbenskjolde findes en del løse hænke-, hjørne- og kantbeslag, strøblomster (fig. 44) og figurer. Fra kiste nr. 4 stammer antagelig tre hænkebeslag to af seks sidebeslag, hver ca. 65x40 cm, og ét af to endebeslag ca. 52x36 cm, drevet af messingblik med blomster og bladornamenter.

Nogle hjørnebeslag, hvis nærmere tilhørsforhold ikke kan bestemmes, alle af drevet messingblik: Tre evangelistmedaljoner (fig.

43), Lukas mangler. Fire ens englehoveder af forskellige størrelser, flade med ciseleringer. Desuden et drevet og ciseleret englehoved. En engel med palmegren og laurbærkrans. To engle fra højre og venstre hjørne, med basuner og tulipaner i skyer. 12 figurer drevet af messingblik med ciseleringer og grøn og rød bemaling. Der er ni engle med palmegren og laurbærkrans, tilsyneladende ens, men dog forskellige med hensyn til både formen og ciseleringen (fig. 45). De seks er vendt mod heraldisk venstre, de tre mod højre, én engel med basun en face, samt Maria og Johannes.



Fig. 46. Arkaden mellem de to nordkapeller. I trådvævet indfældede initialer for Albrecht Philip von Eynden og Vibeke Kragh. I lunetten deres våbener flankeret af årstallet 1731 (s. 660). HS fot. 1974.-
Arcade between the two north chapels. The initials of Albrecht Philip von Eynden and Vibeke Kragh are worked into the wire-mesh. Their coats of arms in the lunette are flanked by the date 1731.

Fire forskellige Jesumonogrammer, adskillige meter kantbeslag med akantusranker o.a. samt et kors af messing uden figur.

En blyengel, forsølvet, som er identisk med *engel fra S. Ibs kirke i Roskilde (i NM2, inv. nr. D 1375/1961), stammer sandsynligvis fra Christoph Friedrich von Rantzaus kiste (†1711), (kiste nr. 4).

Kistekrucifiks, fra 1600'rne, af messing, 25 cm højt. Figuren, der er flad oven i hovedet, har langt hår, som falder ned over skuldrene og langt, spidst hageskæg. Armene er let bøje med krumme fingre. Smalt lændeklæde med snip ved Kristi højre side. De store fødder er overlagte med højre øverst. Tidligere på kors-træ fastgjort til altertavlen, siden sidste restaurering på prædikestolens rygpanel.

Østre nordkapel. En tilbygning øst for nordre kapel er opført 1670-71 i præsten Holger Andersens tid (1654-81, jfr. i øvrigt bygningsbeskrivelsen),¹⁸ Præsteindberetningen 1758⁶⁴ fortæller, at hans lig stod der, indtil det kom i

jorden 1731, da bygningen fik sit nuværende udseende med flisegulv og gibsløft, hvorefter den indviedes som *åben begravelse* for hans excellence, generalløjtnant Albrecht Philip von Eynden til Frydendal og Bjergbygård, der døde dette år.

De nærmere omstændigheder ved indretningen kendes ikke, men det forekommer rimeligt, at rummet, som dengang var åbent ind mod kirken, er blevet afskilret med et gitter, hvis rammeværk kan være identisk med det, der nu sidder i åbningen ind til vestkapellet. Beskæringer foroven på karmstykkernes yderside viser i hvert fald, at den nuværende placering er sekundær. Gitterets oprindelige udformning forbliver ukendt, men det må betragtes som givet, at spejlmonogrammerne »AE« og »WK« tillige med de kronede våbener for von Eynden og Kragh flankeret af årstallet 1731 har indgået i dets udsmykning. Da kapellet senest i sidste del af 1800'rne blev lukket ind mod kirken, er gitterets ramstykker flyttet til

åbningen ind mod vestkapellet og excellencens og hans hustrus våbener er overført på hønse-tråd, som nu udfylder rammeværket (fig. 46). Efter Vibeke Kraghs død 1778 blev en kobberkiste med hendes lig opstillet i kapellet, og 1815 er en stor stensarkofag med Niels Kragh Levetzaus lig anbragt imellem de to kister. Hvor længe en trækiste, der muligvis rummer liget af Jens Hov, præst i Kundby 1681-83, har stået i kapellet, er ikke oplyst (sml. kiste og kisteplade).

Gravkrypt. En indberetning fra 1929 medde-ler: I ligkappellets gulv nedgang til en kiste. Den antagelse er nærliggende, at det er præsten Holger Andersens (jfr. ovenfor).

Kister. 1) 1715? Af træ, 199x93 cm og ca. 63 cm høj, med svungne sider og trapezformet, skråt låg, rigt profileret, sortmalet. Muligvis rummer kisten liget af sognepræsten Jens Hov. †*Kistepladens* indskrift kendes fra indberetning 1929. 1715. Magister Jens Hov, født i København 15. dec. 1655, sognepræst i Kundby 1681, 24. sept. samme år gift med Kirsten Frederics Datter, tre år derefter forflyttet til Liunge og Uggeløse, provst i Liunge herred 1697, 11 børn, hvoraf fire døtre overlevede ham, †11.jan. 1715. Underskrevet Jens Windekil-

Fig. 47. Albrecht Philip von Eyndens kiste, †1731 (s. 661). NE fot. 1978. - *Albrecht Philip von Eynden's coffin*, †1731.



Fig. 48. Tiden. Detalje fra Albrecht Philip von Eyndens kiste, sml. fig. 47 (s. 661). NE fot. 1978. - *Father Time. Detail of Albrecht Philip von Eynden's coffin* (cf. fig. 47).

de.¹¹¹ Lille kobberplade. Hang 1929 på skibets nordvæg, vestligste arkade.

2) (Fig. 47) 1731, af kobber, med svungne sider og låg, hvilende på fire løvefødder. Kisten måler ca. 245x115-110 cm og er 98-93 cm høj. Dekorationen består dels af støbte figurer, bl.a. lågets krucifiks med kors udført af træ ligesom kistens profillister, dels af beslag i drevet messingblik. På hjørnerne sidder yppige hermer med voluminøst lændeklæde og flagrende hovedlin, på hovedgavlen Tiden med le og timeglas (fig. 48) og på fodenden en engel med kranium og nedadvendt blomsterbuket svarende til beslag, muligvis fra Henrik Spans kiste, i Hørby (s. 518). Langsiderne smykkes af kronet kartouche med våben for von Eynden omkranset af Dannebrogssordenen. Kartouchen flankeres af to siddende, indbyrdes forskellige romerske krigere med trofæer (fig. 50), vistnok identisk med tilsvarende på etatsråd og amtmand over Møen og Bågå, Caspar Gottlob Moltkes kiste i Stege kirke.¹¹² Det samme gælder lågets vingede kranium med blomsterguirlander og akan-



Fig. 49. Krucifiks fra Albrecht Philip von Eyndens kiste, †1731, sml. fig. 47. (s. 661). NE fot. 1978. - *Crucifix from Albrecht Philip von Eynden's coffin, †1731 (cf. fig. 47).*

tusbladornamenter på dets hjørner. På hovedenden sidder kronet kartouche, hvori initialerne APE for Albrecht Philip von Eynden og på fodenden tom kartouche. Også lågets blystøbte krucifiks (fig. 49) svarer til Moltkekistens.

Den †*kisteplades* indskrift kendes fra ældre afskrifter og indberetning fra 1929. Albrecht Philip von Eynden til Frydendal og Bjergby-

gaard, ridder, generalløjtnant over infanteriet, søn af Albrecht Philip von Eyndten, oberst og kommandant i Christianssand, født i Christianssand) 10. marts 1665, tjente kongen 40 år, gift i 15 år fra 26. juni 1716 med Vibeke Kragh ..., to børn, en søn og en datter, †19. april 1731. Graveret skriveskrift.

3) (Fig. 51) 1778, af kobber, med svejfede sider og låg, hvilende på seks løvefødder, der alle vender mod kistens fodende. Den måler ca. 240x113-102 cm og er 100-85 cm høj. Kobberbeklædningen er drevet, således at den ligner skæl. Langs kanterne er fæstnet gennembrudte, forgyldte prydlister, og på hjørnerne er støbte rovfuglehoveder. På hver gavl sidder én og på langsiderne to bærehanke, der flankeres af musicerende englebørn. Bag hankene er drevne plader med engle, der bærer en hat-lignende hovedbeklædning og i hænderne holder lidelsesredskaber: På nordsiden har den ene spyd og eddikesvamp, den anden stige, på hovedenden eddikesvamp, kors og kalk, på sydsiden har den ene eddikesvamp, kors og nagler, den anden stige, og på fodenden (fig. 52) kors og nagler. Midt på langsiderne sidder rokokokartouche med to våbener for von Eynden og Kragh. Nedenunder ses skriftbånd med graveret kursiv: »Herr General Lieutenant von Eyndens« og »Frau General Lieutenantin von Eyndens Witwe geborene Kragh«. På lågets fodende kronet kartouche med spejlmonogram for Wiveke Eynden. Oven på låget ligger støbt krucifiks, nu uden hoved; derover sidder *kisteplade* formet som rokokokartouche, ca. 26x19 cm, med graveret kursivindskrift: »Wiweke Kragh, Salig Her General Lietenant von Eyndens Efterladte Enke, Föd d. 30te Martij 1691 Död d. 6. Martij 1778«. Neden for krucifikset er en tilsvarende mindre plade, ligeledes med graveret kursivindskrift af opbyggeligt indhold.

4) 1815, af sandsten, 257x131 cm, højde 125 cm. Den store kasseformede sarkofag har lodrette sider med lille fremspring midt på langsiderne. Vandret låg. På den ene kortside gravskrift med fordybede, forgyldte versaler: »Her hviler Kammerherre Niels Kragh Levetzau As-

Fig. 50. Detalje af Albrecht Philip von Eyn-
dens kiste, sml. fig. 47
(s. 661). NE fot. 1978. -
*Detail of Albrecht Philip
von Eynnden's coffin (cf.
M 47).*

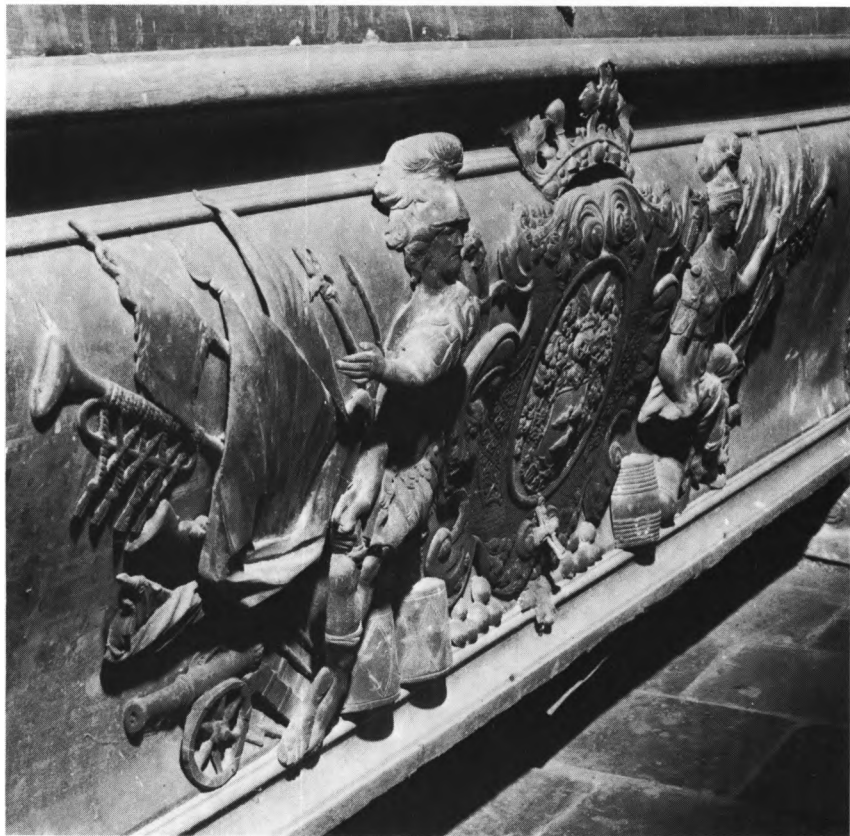


Fig. 51. Vibeke Kraghs
kiste, †1778 (s. 662). —
NE fot. 1978. - *Vibeke
Kragh's coffin, †1778.*



essor i Høyesteret født d: 16 November 1753
død d: 16 Juli 1815«.

Det *vestre nordkapel* har ligeledes været benyttet til *gravkapel*. 1885 stod her tre kister med Frydendals ejer, konferensråd V. A. Hansen og hans to hustruers lig. Efter sin første hustrus død 1786 har V. A. Hansen antagelig ønsket en gravplads i kirken og ladet rummet ved siden af familien von Eyndens kapel (s.d.) lukke ind til kirken med en spærremur hvori en fladbuet døråbning.¹¹³ Denne tilmuredes, da kapellet

100 år senere, i 1885 omdannedes til ligkapel, kisterne anbragtes i en *muret begravelse* med nedgang, og kistepladerne blev hængt op på væggen.¹²

Kisteplader. 1) 1786. Fru Jacobæa Elisabeth Graah, konferensråd Andreas Graahs og fru Petronelle Herslebs yngste datter, *19. juli 1752, gift 30. aug. 1771 med etatsråd Wilhelm August Hansen til Frydendahl, deputeret i rentekammeret, †7. maj 1786. Oval, hvælvet plade af bly, 40x24 cm, med fordybet kursiv.

2) 1790. Wilhelm August Hansen, konferensråd og deputeret i det kongelige rentekammer, direktør ved den grønlandske og færøske handel, medlem af landbokommissionen og kommissionen for de kongelige godsers istandsættelse, *24. okt. 1744, gift første gang 1771 med Jacobea Elisabeth Graah, anden gang 1787 med hendes søster, hans nu efterlevende enke, Inger Charlotte Graah, †20. maj 1796. Tinplade

Fig. 52. Detalje af Vibeke Kraghs kiste, †1778, sml. fig. 51 (s. 662). NE fot. 1978. - *Detail of Vibeke Kragh's coffin, †1778 (cf. fig. 51).*



Fig. 53. Kirkegårdsmonument af smedejern (s. 665). NE fot. 1978. - *Wrought-iron churchyard monument.*

formet som oprullet blad, ca. 43x27 cm, med rosetter på småkiver i de øvre hjørner. Gravskrift med fordybet kursiv.

3) 1818. Fru Inger Charlotte Graah, *1747. »I forældres hjem deres alderdoms støtte, i ægteskab - efter søsterens død - med konferensråd W A Hansen hans trøst ved blidhed og huslighed. Men hvorlænge varigt held herne- den? Hun blev enke 1796«, †31. juli 1818. Oval, hvælvet tinplade, 25x21 cm, med fordybet skriveskrift.

Mindeplade, fra 1939.¹¹⁴ Den cirkulære plade af Ølandskalksten er udført efter tegning af arkitekt Marius Pedersen, Holbæk, over landsdommer, konferensråd Vilhelm August Hansen, *24. okt. 1744, †20. maj 1796, og hans hustruer Jacobine Elisabeth Graah, *1752, †1786, og hendes søster Inger Charlotte Graah, *1747, †1818. 1788-1938. I gulvet.

Kirkegården. En stensat grav blev 1885 fundet under gulvet i vestre nordkapel strækkende sig ind under det østre kapel. Den stammer fra tidlig middelalder og er altså oprindelig gravet på kirkegården.

Smedejernsmonument (fig. 53), fra 1800'rne, Den rektangulære tavles gravskrift er nu ganske ulæselig. På våbenhusloftet.

Kirkegårdsmonumenter. 1) (Fig. 54), udført 1837 af billedhuggeren Hermann Ernst Freund¹¹⁵ over Otto Westengaard, sognepræst i Kundby 4. juni 1789 — 2. juni 1835, og hans anden hustru Anna Kirstine Lange, *1774, gift 28. dec. 1792, †13. sept. 1834. Stele af sandsten, 200 cm høj, med 54 cm højt relief af brændt ler forestillende en af de kloge jomfruer. Indskrift med fordybde versaler på to modstående sider. Som det eneste af Friends gravmæler fik det ved sin tilblivelse en bemaling udført af Georg Hilker. Endnu 1929 var der bevaret rød og gul farve på »de reliefhugne dele«. På gravsted sydvest for kirken.

2) Begyndelsen af 1900'rne,¹¹⁶ mindesten af granit over provst E. C. Benzon, sognepræst i Kundby 1754-71, der oprettede Kundby hospital. Indskrift med fordybde versaler. I hjørnet mellem langhuskoret og østre nordkapel.

I hjørnet øst for våbenhuset er et gravsted indhegnet af *støbejernsgitter*. Indskriften på lille, oval plade på lågen meddeler: »Fabrikeret af J. R. Rasmussen, Kundby pr. Svinninge«.

KILDER OG HENVISNINGER

RA. Genealogisk-heraldisk Selskab. A. Generalia. Fol. 29: Beskrivelse over Torpenfelde Gaard til Aar 1758. - *LA. Sognekaldsarkivet.* Liber daticus 1738-1861. - Embedsbog 1832-57. - *Godsarkiver.* Løvenborg. Baroniets kirker vedr. 1884-1917. - *Ved embedet.* Liber daticus 1886. - Kirkesynsprot. 1891-1922. - Kirkeprot. 1926-19(78). - Se i øvrigt arkivalier for Holbæk amt i almindelighed s. 50.

NM2. Indberetninger ved E. Rondahl 1885 (kalkmalerier), J. B. Løffler 1885 (middelaldergrav) og 1886 (kirkegårdsmur), oberstløjtnant Blom og Jacob Helms 1886 (kirkegårdsmur), Aage H. Mathiesen og P. Hauberg 1894 (bygning og inventar), Chr. Axel Jensen 1926 (gravminder), Poul Nørlund 1929 (inventar og gravminder), M. Mackeprang udatt. (bygning), C.J. Baumbach 1948 og 1952 (epitafium),



Fig. 54. Kirkegårdsmonument over provst O. Westengaard, udført 1837 af H. E. Freund (s. 665). NE fot. 1981. - Churchyard monument to Dean O. Westengaard executed by H. E. Freund in 1837.

Einar V. Jensen 1946 og 1954 (inventar), H. Stiesdal og E. Lind 1951 (kalkmalerier), Hugo Johannsen 1978 (bygning), Marie-Louise Jørgensen 1978 (inventar og gravminder), Erik Lyckegaard 1978 (gravminder). - Bygnings- og kalkmaleribeskrivelse ved Hugo Johannsen, inventar og gravminder Marie-Louise Jørgensen, Redaktionen afsluttet marts 1982.

Tegninger. *NM2.* Fem tegninger af epitafium og gravsten over Tale Baad, Peder Rud og Grete Bryske ved S. Abildgaard. - Usign. tegning af hvælving, 1839. - Usign. tegning af gavlf på nordkapel, 1846. - Akvarel af kalkmaleri ved E. Rondahl 1885. - Opmåling af ringmur ved J. B. Løffler 1886. - Plan samt opmåling af oprindelige nord- og sydvinduer ved Aage H. Mathiesen 1894. - Tryk af opmåling (med lem til gravkælder) ved Marinus Andersen 1951. - Plan over gravkapel og kister ved P. Linde 1951. - Tegninger af kisteplader, kistebeslag og af kranium ved P. Linde 1952. - Tryk af plan over kirke og gravkapel ved Marinus Andersen 1955. - Plan ved

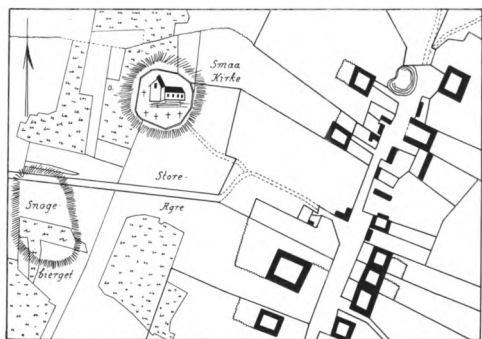


Fig. 55. Landsbyplan 1781. - *Village map 1781.*

M. Brahde 1960. - Opmåling af skibets vestende (med levn af tårnanlæg) ved Henrik Jacobsen 1980. - RA. *Håndskriftsaml.* Klevenfeldts samlinger. Tegninger af ligsten pk. 1, nr. 1 og 62 (gravsten over Tale Baad og over Peder Rud og Grete Bryske). - *Kgl. Bibl.* 2°. 61 og 66. Johan Gottfred Burman Becker: Tegninger af Danske Kirker, Monumenter, Døbefunter, Gravstene og andre mærkelige Alderslevninger.

¹ Roskildebispens jordebog s. 164.

² Repert. 1371 (27. sept.), 1488 (5. juli), 1498 (27. jan.) og 1504 (24. marts).

³ Repert. 1434 (15. marts).

⁴ Ny KirkehistSaml. V, 435ff. Landebogen s. 147.

Vidnesbyrd herom er lensmandens våben på altertavlen fra 1612 og døren til prædikestolen fra 1626.

⁷ KancBrevb.

⁸ RA. Rtk. 313.1. Tiendetaksationer, hartkornsspecifikation.

⁹ Jfr. Povl Hansen, i ÅrbHolbæk 1927, s. 103f.

¹⁰ Jfr. P. Rønn Christensen, i ÅrbHolbæk 1956, s. 26.

¹¹ Således omtalt 1840, jfr. Mynster: Visitatsdagbøger, I, 153.

¹² Ved embedet. Liber daticus 1886.

¹³ Ved embedet. Kirkesynsprot. 1891-1922.

¹⁴ Ved embedet. Kirkeprot. 1926-19(78).

¹⁵ Således Sæby (Løve hrd.), Holmstrup (Skipinge hrd.) og Egebjerg (Ods hrd.).

¹⁶ Fortolkningen af hegnsmurene som en regulær fortifikation med skydeskår fremsattes oprindelig 1886 af J. B. Løffler, der året forinden havde lært kirken at kende ved besigtigelse af en begravelse i nordkapellet. Kultusministeriet forelagde derefter hypotesen for to eksperter, militærhistorikeren, oberstløjtnant Otto Blom og middelalderarkæologen, pastor Jacob Helms, som samstemmende afviste tanken. Et gensvar fra Løffler er dateret 28. nov.

samme år. Også Frolén (Hugo F. Frolén: Nordens befæsta rundkyrkor, I, Stockholm 1911, s. 93) fastholder tanken om forsvarsanordning, mens Mackeprang (indberetning til NM2) afviser teorien, der imidlertid i vor tid har fået en fortaler i botanikeren Johan Lange, jfr. Natur og miljø, 1981, nr. 1, s. 36f.

¹⁷ Udover funktionen som fredhellig begravelsesplads dannede den middelalderlige kirkegård ramme om en række forskellige handlinger af såvel religiøs som mere verdslig art, jfr. bl.a. artiklen »kirkegård« i KultHistLeks. De smalle åbninger i hegnsmuren kunne således have været benyttet til illumination i forbindelse med en kultisk handling.

¹⁸ RA. Rtk. Rev. rgsk. Kirkerghsk. 1661-72.

¹⁹ Jfr. eksempelvis Soderup (s. 280), hvor skibets døre sidder så langt mod øst, at der vest herfor er vinduer og et hævet podium.

²⁰ C. G. Schultz: Bidrag til de danske Tvillingetaarnes Udviklingshistorie, i Fra Københavns Amt, 1935, s. 105-140. (Jfr. Sønder Asmindrup, Grandløse og †Ugerløse (s. 181, 205, 349).

²¹ I de tilfælde, hvor tvillingetårnene ikke var planlagt fra begyndelsen, har der næsten altid været problemer med at opfylde denne fordring, hvis man samtidig ville undgå, at østmuren kom i konflikt med eksisterende muråbninger. Jfr. Kirke Fjenneslev (DK. Sorø s. 326), hvor skibets oprindelige vinduespar vest for dørene måtte blændes ved tårnpartiets opførelse.

²² Anderledes i Kirke Fjenneslev, hvis tvillingetårne rejstes over skibets gamle gavlspejds.

²³ Det må vække undren, at buernes vederlagshøjde er indbyrdes afvigende.

²⁴ Som eksempel på et tøndehvælv tårnrum kan nævnes den lille kirke i Frydendal (Tuse hrd.) fra o. 1457. Her er hvælv dog ikke orienteret efter kirkens længdeakse, men dens tværakse.

²⁵ En revne midt i gavlen, fra vinduets stik til kippen af det nuværende tag, vidner om tårnpartiets ustabilitet.

²⁶ LA. Stiftsøvrighedsarkivet. 1820-1900. Kommune kopibøger.

²⁷ I Tuse findes denne særform på trappetårnets underdør; endvidere kendes formen fra en række vinduer i andre samtidige tårnbyggerier, af hvilke foruden Tuse også Haraldsted har faldede blændinger, jfr. s. 592 og note 24.

²⁸ Flankemurenes behandling med en omhyggelig fugning, også på overvæggene, genfindes ikke på hvælvet vægpiller. Sidstnævnte er i sig selv et yderligere indicium for, at hvælv er sekundært.

²⁹ Selve lukkemuren, som er af små sten og opført med en fladbuget dør, stammer antagelig fra tidspunktet for rummets indretning til gravkapel for konferensråd Hansen og familie dvs. o. 1785 (jfr. gravminder). Døråbningen er blændet ved indretningen til ligkapel (note 12).

³⁰ Jfr. Hugo Johannsen: På sporet af en vestsjællandsk muremester fra 1500'ernes første årtier, i *Strejflys over Danmarks Bygningskultur. Festskrift til Harald Langberg, 1979, s. 101 ff.*

³¹ Andre eksempler i amtet er Ørslev (Løve hrd.), Årby, Svallerup og Store Fuglede (Ars hrd.); jfr. endvidere DK. Sorø s. 1225; DK. Kbh. Amt s. 2206.

³² Bygningens væsentligste daterende detalje er blændingsgavlen, som knytter sig til korgavlen i Havrebjerg fra 1529 (Løve hrd.) samt blændingsgavle i Undløse (s. 362) og Mørkøv (Tuse hrd.).

³³ På Burman Beckers tegning fra 1854 (fig. 7) ses yderligere to fornedet i det øvre register.

³⁴ Muligvis var rummet allerede tidligere anvendt til dette formål, idet man i ældre beskrivelser beretter, at sognepræst Holger Andersen, kapellets bygherre, som døde 1681, fik sin kiste nedsænket i gulvet, da von Wynden nyindrettede det, jfr. note 59.

³⁵ 1868 (note 39) klagede man over træk fra loftslemmene, en generende omstændighed, fordi man ønskede, at der her i nichen over for prædikestolen skulle opstilles stole.

³⁶ 1665 medgik 1580 mursten til reparation af søndre side. 1668-69 reparerede muremesteren vestsiden fra jordsmon til glamhullet, jfr. note 18.

³⁷ 1663 (note 18) og 1669. Sidste år udførtes arbejdet af muremester Iver Pedersen i forbindelse med opførelsen af nordkapellet, der i øvrigt også har kvadre i de nederste skifter.

³⁸ Jfr. LA. Holbæk amts provsti. 1808-30. Synsforretn. 1894 var blyet erstattet af zink.

³⁹ LA. Tuse og Merløse hrdr.s provsti. 1824-1900. Synsforretningsprot.

⁴⁰ LA. Bispearkivet. Tuse hrd. 1690-1820.

⁴¹ Jfr. Kirke Eskilstrup, Store Tåstrup og Undløse (s. 310, 327 og 363).

⁴² Tårnets tegltag fornyedes o. 1952, og på tårnets piller og trappehuset er der munke og nonner fra o. 1968.

⁴³ 1894 stod trappen i nordøsthjørnet, hvor den indtil 1878 havde fungeret som opgang til pulpituret i skibets vestende.

⁴⁴ En endnu tydeligere parallel mellem helgenvita og Kristi lidelseshistorie kendes i en senmiddelalderlig legende om S. Olav og herpå baserede billedfremstillinger, jfr. Martin Blindheim: S. Olav - Ein skandinavischer Oberheiliger, i St. Olav. Seine Zeit und sein Kult. Acta Visbyensia VI, Visby 1981, s. 60f.

⁴⁵ Muligvis skal billederne forestille en *martikhora*, der i middelalderens beskrivelser af Orientens fabelvæsener er en tiger med mandshoved, jfr. Rudolf Wittkower: *Marvels of the East: a Study in the History of Monsters, i: Allegory and the Migration of Symbols*, London 1977, s. 61.

⁴⁶ Dette hovedløse fabelvæsen er en *blemmya*, hvilket den fragmentariske indskrift også synes at bekræfte, jfr. Dorrit Lundbæk: *Fabelvæsener i sengotisk kalk-*

maleri i Danmark og deres forudsætninger, i *Historie*, IX, 1, 1970, s. 3f.; endvidere Wittkower.

⁴⁷ Ifølge Beckett (DaKunst II, 349) er der et slægtskab med udsmykningerne i Gislinge og Hjembæk (Tuse hrd.). Der er dog tale om forskellige mestre, af hvilke Kundbys antagelig skal henføres til en lidt senere tid.

⁴⁸ I Rondahls indberetning beskrives motivet som Maria, der sidder på en bæk med Jesusbarnet på skødet. Ved siden står en mindre kvindefigur.

⁴⁹ Fremstillingerne bekræfter det af Bengt Ingmar Kilström fremsatte udsagn (i *Ikonografiska studier*, 1970, Antikvariska serien 26, Stockholm 1972, Liturgi och ikonografi), at offertanken også i efterreformatorisk tid ofte får en meget central plads i billedprogrammet, f.eks. netop malerier forestillende Abrahams offer, en direkte parallel til nådestolsbillederne, i korets østkappe eller samme motiv på flere gotlandske altertavler fra efterreformatorisk tid.

⁵⁰ Jfr. skrivelser af 31. marts 1909, 19. sept. 1925 og 10. sept. 1926.

⁵¹ DK. Tisted s. 263 med fig. 6 og s. 970 med fig. 3.

⁵² Jfr. note 39. Ved synet 1829 burde kalken omstøbes, året efter var den istandsat, hvad der må opfattes som en fornyelse af bægeret, der 1822 havde trængt til ny forgyldning (LA. Sognekaldsarkivet. Liber daticus 1738-1861).

⁵³ Jfr. f.eks. i Mogenstrup fra 1665 (DK. Præstø s. 756), Ringsted S. Bendts kirke og Bjernede fra 1679 og 1687 (DK. Sorø s. 152 og 364). Af paralleller, hvor både fod og knop svarer til Kundbys kan nævnes Sengeløse og Torslunde, hvor knoppen dateres til 1525-50 og foden til henholdsvis 1664 og 1669 (DK. Kbh. Amt s. 562 og 520). Mesteren for disse kalke kendes ikke, så lidt som for kalkene i Frederikssund og Gilleleje, hvor fod og knop er betragtet som værende samhørende (DK. Frborg. s. 660 og 1162 med fig. 6).

⁵⁴ Præstegården brændte 1665 (jfr. Holger Fr. Rørdam: *En gammel Præsteslægts Historie*, i *Kirkehist-Saml.* 3. rk. II, 16ff.), hvorefter den tanke var nærliggende, at sygesættet da var gået til grunde, men i så fald havde skitsen, som er af nyere dato, næppe kunnet foreligge.

⁵⁵ DK. Præstø s. 775 med fig. 4.

⁵⁶ Over den staffering, som nu står fremme, lå først en lysere og dernæst en mørk egetræsmaling fra 1800'ernes anden halvdel.

⁵⁷ Jfr. note 47. En oplysning om, at den i pastor Ingerslevs tid (1876-97) flyttedes fra koret til tårnet, synes ikke at stemme hermed (jfr. note 13).

⁵⁸ Jfr. indb. ved Chr. Axel Jensen 1918 om Vognserup.

⁵⁹ RA. Genealogisk-heraldisk Selskab. *Beskrivelse over Torpenfelde Gaard til Aar 1758.*

⁶⁰ Ved redaktionens afslutning er der ikke taget be-



Fig. 56-57. Kistebeslag. 56. Våben, sandsynligvis for Skade. 57. Podebusk-våben (s. 658). NE fot. 1981. - Coffin hatchments. 56. The coat of arms probably of Shade. 57. The arms of Podebusk.

stemmelse om den endelige placering.

⁶¹ I Gershøj (DK. Kbh. Amt s. 952) stod fonten indtil 1925 i tårnrummet, der var indrettet til dåbskapel og adskilt fra kirken ved et panelværk med 2x3 fyldinger.

⁶² 3. afd. inv. nr. J 1010 og J 1011. Nævnt i trykt katalog fra 1910. Forgæves eftersøgt 1982.

⁶³ På korgitteret i Gunderslev står Esajas, Jeremias, Ezekiel og Daniel (DK. Sorø s. 1021).

⁶⁴ LA. Bisparkivet. 1758-59. Hist. efterretn. til HofmFund.

⁶⁵ Jfr. også Beckett: DaKunst II, 183.

⁶⁶ Ved istandsættelsen 1951-52 er der foretaget småreparationer og tilføjelser.

⁶⁷ Tilsvarende huller, der skal hindre revnedannelser i forsiden, findes på krucifikset i Kvanløse og på nogle figurgrupper i Ruds Vedby kirkes altertavle (Løve hrd.). I ryggen af et krucifiks i Ostra Karleby (Onsjö hrd., Skåne) ses fem tilsvarende dog lidt større huller, jfr. Adolf Anderberg: Studier öfver skånska triumfkrucifix, Lund 1915, s. 140 og fig. 57a-b.

⁶⁸ NM2. Håndskriftsaml. Indb. vedr. Sjælland til Thurah og Hoffman 1755 og 1773. I—II.

⁶⁹ De manglende dele tilføjet fra indberetning 1758 (jfr. note 64).

⁷⁰ Utvivlsomt udført i forbindelse med stolens flytning ved restaureringen dette år, jfr. note 12 og 39.

⁷¹ Indskriften er her gengivet efter den bevarede friseindskrift.

⁷² Siden 1937 i Holbæk Museum, inv. nr. 5.229.

⁷³ En omtale 1767 af nogle stolestaders placering i forhold til prædikestolen kunne føre til den antagelse, at den havde været opstillet i et lektorium tværs over koret, men det forholder sig næppe således på dette tidspunkt.

⁷⁴ Jfr. noterne 39 og 12.

⁷⁵ Jfr. Chr. Ax. Jensen: En Stolegavl med Billernes Vaaben, i Museet for Holbæk og Omegns Årsberetning 1946, s. 6-8, 1947. Frederik Lange ejede den da i sognet beliggende, senere nedlagte Markegård.

⁷⁶ Hun døde 1587 og var gift med Anders Dresselberg, jfr. epitafium nr. 2 og †kalkmalet våben.

⁷⁷ 1877 ønskede synet stoledørene fjernet, og året efter anskaffedes de nuværende stole.

⁷⁸ De øvrige farvelag var: lys grå strygefarve, egetræsmaalning i to toner, et tyndt lag grønlig strygefarve og øverst igen egetræsmaalning i to toner med lyse fyldinger og mørkere ramstykker. Det omvendte gjorde sig gældende ved den ældre egetræsmaalning.

⁷⁹ KancBrevb. 1632, 23. dec.

⁸⁰ DK. Kbh. Amt s. 498, fig. 15.

⁸¹ 1666 anskaffedes en nøgle til låsen i blokken, jfr. note 18.

⁸² Den omstændighed, at dørfløjens to mod hinanden vendte sider kun er groft behandlet med høvl,

kunne føre til den antagelse, at forholdet er oprindeligt, hvad der dog næppe er tilfældet.

⁸³ I. Starup & Søns arkiv.

⁸⁴ Jfr. ÅrbHolbæk 1959, s. 64.

⁸⁵ Jfr. Nyrop: Kirkeklokker s. 119.

⁸⁶ DK. Århus s. 1702, fig. 18 og s. 1841, fig. 18.

⁸⁷ RA. Rgsk. ældre end 1559. Fortegnelse over indkrævede klokker.

⁸⁸ Note 59, året 1767.

⁸⁹ DK. Frborg. s. 2774 og Sorø s. 210 med fig. 27.

⁹⁰ Jfr. Uldall s. 271-74 med note 2 s. 274.

⁹¹ Jfr. Nyrop: Kirkeklokker s. 94.

⁹² DK. Kbh. Amt s. 475, Sorø s. 230 og Frborg. s. 788 med fig. 25.

⁹³ Jfr. note 40. Måske er det om denne klokke, det 1842 fortælles, at den i lang tid skal have stået på Holbæk købstads skibsbro, hvorfra den førtes til København for at omstøbes. »Almuen forventer den endnu tilbage«, jfr. Larsen: Holbæk 2, s. 89.

⁹⁴ I Fyrendal hænger et epitafium over broderen Vilhelm Dresselberg, †1620, og hustru, Karen Grubbe, †1630. Det er udført efter samme skema, men der forestiller de to tilsvarende figurer Moses og Elias, jfr. DK. Sorø s. 1079, fig. 14.

⁹⁵ Jfr. LA. Godsarkiver. Løvenborg 1884-1917 og note 13, året 1896.

⁹⁶ Indskriften gengivet i MarmDan. Appendix s. 310.

⁹⁷ Kun et enkelt er identisk med de tilsvarende (og i øvrigt også uforklarlige) våbener på datteren, Berete Knobs gravsten i Ejsing kirke, Ginding hrd., Ringkøbing amt. - Meddelt af Knud Prange, der i øvrigt har være konsulteret vedr. våbener.

⁹⁸ Jensen: Gravsten nr. 149 og I, 91.

⁹⁹ Jfr. DK. Præstø s. 626 med fig. 7 og s. 591, fig. 8.

¹⁰⁰ DK. Kbh. Amt s. 2043 med fig. 641 og Frborg. s. 2749 med fig. 21. Jfr. Jensen: Gravsten nr. 369 og I, 211, 214 og 217.

¹⁰¹ RA. Genealogisk-heraldisk selskab. Anne Krabbes antikviteter 1607.

¹⁰² Jfr. note 101. Det skal bemærkes, at den daværen-

de prædikestol og dens opstilling ikke i øvrigt er kendt.

¹⁰³ Herved kan muligvis menes Dresselberg og Skram, da to af Niels Dresselbergs sønner er nævnt forinden.

¹⁰⁴ På grund af den ringe bevaringstilstand er der næppe grund til at tillægge konservators afvisning af våbenet som et Dresselberg-våben for stor betydning. Han så en lilje i våbenet.

¹⁰⁵ Note 18, HofmFund. VIII, 303 og Appendix X, 74 og Da Atlas VI, 184.

¹⁰⁶ Afsnittene om †kister, kisteplader og -beslag er redigeret af Birgitte Skov.

¹⁰⁷ Af Linde bestemt som Rosenkrantz, men kan dog ligeså vel være et Friis-våben. Tegning mangler.

¹⁰⁸ Daniel Cramer: Emblemata Sacra 1-2, Frankfurt 1624, er gennemset uden resultat, skønt forlæggene er flittigt benyttet i dansk emblemmaleri.

¹⁰⁹ P. Lindes tegninger og noter fra 1951 danner grundlag for beskrivelserne af †kisteplader nr. 1, 2, 4 og 6.

¹¹⁰ Rantzau-aner på spindesiden, men uden klart system.

¹¹¹ Jens Hansen Windekilde blev 1715 præst i Torup, Frederiksborg amt.

¹¹² DK. Præstø s. 225, fig. 23.

¹¹³ Sml. bygningsbeskrivelsen. Hvorvidt dørføjene nr. 1 og 2 har været brugt i forbindelse med dette kapels indretning kan ikke afgøres, men tanken forekommer ikke urimelig.

¹¹⁴ Sag 304/39.

¹¹⁵ Jfr. Th. Oppermann: Billedhuggeren H. E. Freund 1786-1840, 1916. Værkfortegnelse nr. 114, gengivet s. 121. Se endvidere Niels Laurits Høyens Skrifter, ed. J. L. Ussing, I, 1871, s. 135-36, hvor kunsthistorikeren N. L. Høyen, der 1832 var blevet gift med en datter af ægteparret nævner monumentet i sin omtale af kunststillingen 1838.

¹¹⁶ 1906 ønskedes en mindetavle opsat i kirkemuren, jfr. note 13.